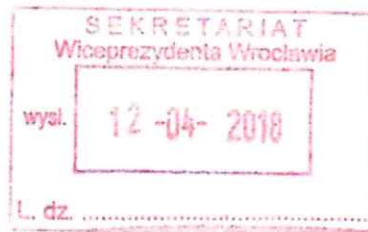


L.p.: ROKR/ES/05/2018



Wrocław, 29 marca 2018



Pani

Monika Pec-Święcicka

Zarząd Zieleni Miejskiej

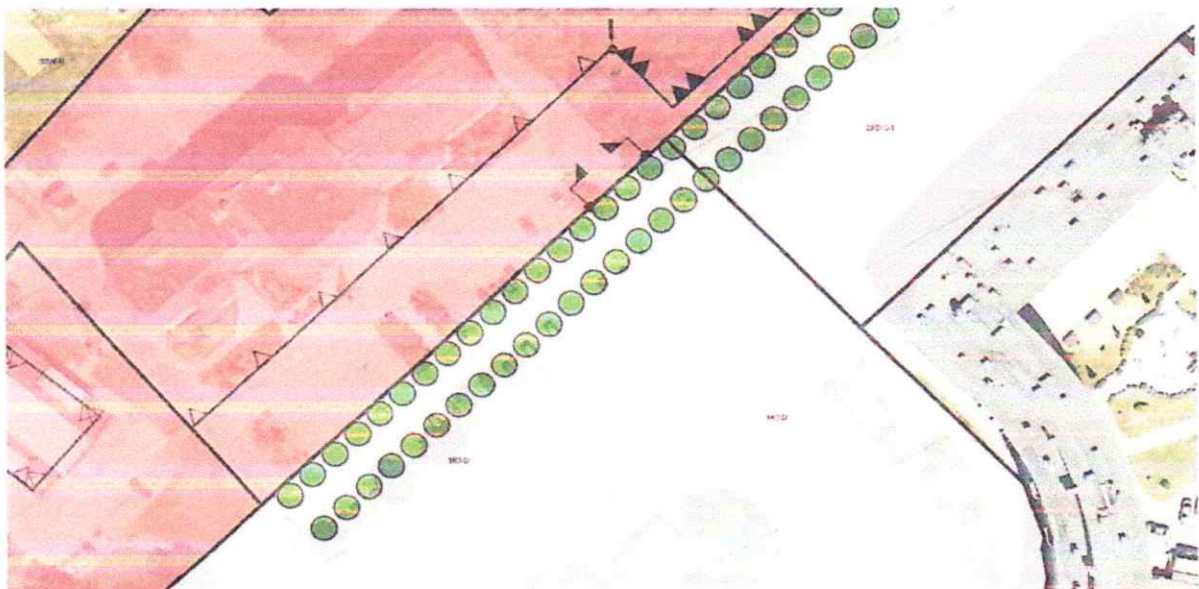
ul. Trzebnicka 33

50-231 Wrocław

WNIOSEK

W imieniu rodzin i osób mieszkających w pobliżu skrzyżowania al. M. Kromera, al. T. Boya-Żeleńskiego Rada Osiedla Kartowice-Różanka wnioskuje o realizację postanowień dotyczących nasadzeń w obrębie terenów przylegających do ww. ulic, w szczególności wywiązania się z obietnic złożonych na spotkaniach dotyczących nowo budowanej ścieżki rowerowej przy al. Kromera.

Okoliczni mieszkańcy od paru lat bezskutecznie dopominają się o nasadzenia. Osoby mieszkające w budynkach położonych w pobliżu skrzyżowania al. Kromera z ul. Boya-Żeleńskiego (są to tysiące ludzi, w tym dzieci – funkcjonuje tu i przedszkole i żłobek) narażone są na spaliny oraz hałas generowane przez wielopasmowe, bardzo ruchliwe drogi wraz z 3 torowiskami oraz całodobową stacją paliw BP z myjniami. Pasy jezdni nie są oddzielone od budynków nawet pasem zieleni izolacyjnej figurującej w Planach Zagospodarowania Przestrzennego.



dyrektorem Daniel Chojacki
12.04.2018

Wrocław, 29 marca 2018

L.p.: ROKR/ES/05/2018

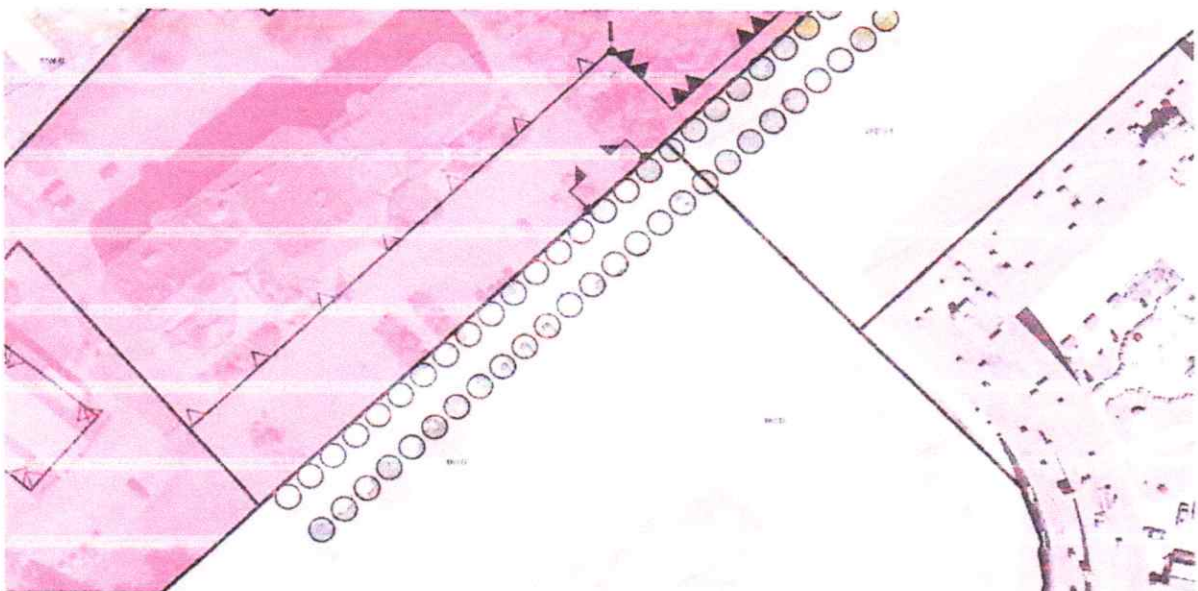


Pani
Monika Pec-Święcicka
Zarząd Zieleni Miejskiej
ul. Trzebnicka 33
50-231 Wrocław

WNIOSEK

W imieniu rodzin i osób mieszkających w pobliżu skrzyżowania al. M. Kromera, al. T. Boya-Żeleńskiego Rada Osiedla Karłowice-Różanka wnioskuje o realizację postanowień dotyczących nasadzeń w obrębie terenów przylegających do ww. ulic, w szczególności wywiązania się z obietnic złożonych na spotkaniach dotyczących nowo budowanej ścieżki rowerowej przy al. Kromera.

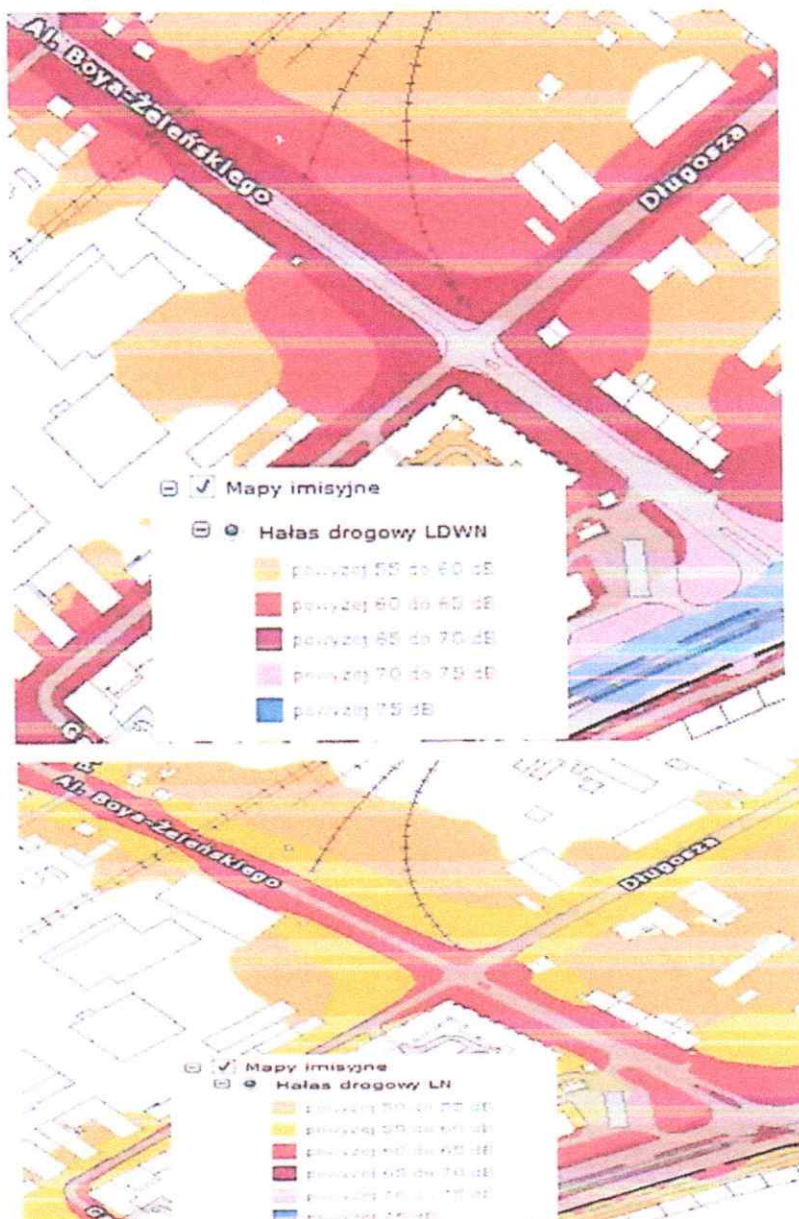
Okoliczni mieszkańcy od paru lat bezskutecznie dopominają się o nasadzenia. Osoby mieszkające w budynkach położonych w pobliżu skrzyżowania al. Kromera z ul. Boya-Żeleńskiego (są to tysiące ludzi, w tym dzieci – funkcjonuje tu i przedszkole i żłobek) narażone są na spaliny oraz hałas generowane przez wielopasmowe, bardzo ruchliwe drogi wraz z 3 torowiskami oraz całodobową stacją paliw BP z myjniami. Pasy jezdni nie są oddzielone od budynków nawet pasem zieleni izolacyjnej figurującej w Planach Zagospodarowania Przestrzennego.



Przy alei (sic!) Kromera, na odcinku od budynku Katastru Miejskiego do Mostów Warszawskich, po stronie ul. Boya-Żeleńskiego, już prawie nie ma drzew. Z powodu budowy dodatkowej ścieżki rowerowej – jaką bez konsultacji z Radą Osiedla i wbrew protestom mieszkańców rozpoczęło miasto, wycięte zostały lipy i planowane są dalsze wycinki drzew.

Rejon wokół al. Kromera to jedno z najbardziej zanieczyszczonych miejsc we Wrocławiu. Nie ma jednocześnie – mimo wieloletnich apeli osób mieszkających w tej okolicy – działań, które byłyby ukierunkowane na poprawę warunków ich życia.

W ciągu ostatnich paru lat w okolicy zostało wyciętych 60 dużych drzew.



Dla przypomnienia:

- na początku roku 2017 mieszkańcy osiedla dowiedzieli się z mediów o planowanej budowie ścieżki rowerowej od ul. Miechowity do Mostów Warszawskich;

- wbrew obowiązującym przepisom, projekt ścieżki rowerowej nie został skonsultowany z Radą Osiedla. Stosownie do przepisu § 6 pkt 8 Statutu Osiedla Kartowice-Różanka nadanego Uchwałą nr XIII/406/03 Rady Miejskiej Wrocławia z dnia 16 października 2003 r. (tj. Obwieszczeniem Rady Miejskiej Wrocławia z dnia 23 marca 2017 r.) do **zadań Osiedla należy wyrażanie opinii o realizacji lokalnych inwestycji celu publicznego oraz remontów lokalnych obiektów użyteczności publicznej na obszarze Osiedla**. Oznacza to, że organ administracji architektoniczno-budowlanej po wpłynięciu wniosku inwestora o wydanie decyzji administracyjnej: pozwolenie na budowę, pozwolenie na rozbiórkę, lokalizacji celu publicznego powinien był zwrócić się do Rady Osiedla o wydanie opinii. Opinie wydawane w trybie § 6 pkt 8 Statutu Osiedla nie są dla Miasta wiążące, jednakże prośba o wydanie takiej opinii jest niezwykle ważna, gdyż Radni będący przedstawicielami mieszkańców wybranymi w wyborach powszechnych, dowiadują się o planowanych na Osiedlu inwestycjach oraz mają możliwość podjęcia działań w najlepszym interesie mieszkańców, gdyż jak nikt inny znają potrzeby mieszkańców i Osiedla;

- mieszkańcy zaniepokojeni możliwością zniszczenia ostatnich wysp zieleni w okolicy skrzyżowania al. Kromera i ul. Boya-Żeleńskiego, 7 kwietnia 2017 zorganizowali spotkanie z przedstawicielami Urzędu Miejskiego oraz Zarządu Zieleni Miejskiej urzędnikami na którym obecni byli

Monika Pec – Świącicka – Zastępca Dyrektora, Zarząd Zieleni Miejskiej

Beata Merenda – Biuro Ochrony Przyrody i Klimatu, Urząd Miejski

Elżbieta Szopińska

Agnieszka Balcerak - Wawraszek - przedstawicielka mieszkańców

Piotr Tyszko-Chmielowiec - Ekocentrum

Daniel Chojnacki – Oficer Rowerowy, Urząd Miejski.

Podczas spotkania ustalone zostało :

1. Na wysokości budynku (meble Bodzio) w rejonie skrzyżowania z Boya-Żeleńskiego:
 - a) poprowadzenie ścieżki rowerowej w bliskiej lokalizacji z istniejącym chodnikiem (jeden z przedstawionych wariantów przebiegu ścieżki);
 - b) usunięcie istniejących drzew w złym stanie sanitarnym lub o zdeformowanych pokrojach;
 - c) wprowadzenie liniowych układów dębów szypułkowych (zgodnie z MPZP i w nawiązaniu do istniejącego składu gatunkowego na dalszych odcinkach al. Marcina Kromera).
 - d) zniwelowanie terenu poprzez zastosowanie ziemi urodzajnej (uwaga po wcześniejszym sprawdzeniu warunków wodnych).

2. Na wysokości budynku Katastru:
 - a) wprowadzenie kilku okazów dębów szypułkowych (co 5-6 miejsce parkingowe) z jednoczesną zmianą typu nawierzchni pod pozostałymi miejscami postojowymi (grunt przepuszczalny). Zwężenie jezdni manewrowej i długości miejsc parkingowych do wartości minimalnych zgodnie z wykonanym projektem.
 - b) rozbudowanie liniowego układu śliw wiśniowych w istniejącej kompozycji zieleni od strony chodnika;
 - c) na etapie realizacji zadania redukcja koron istniejących śliw wiśniowych (cięcia zgodnie z obowiązującymi zasadami sztuki ogrodniczej, symetrycznie po obwodzie całej korony).

3. W rejonie dębów szypułkowych przed ulicą Miechowity:
 - a) poprowadzenie drogi dla rowerów wzdłuż chodnika;
 - b) uzupełnienie liniowego układu drzew (dęby szypułkowe);
 - c) na wysokości drzewa (jesion wyniosły) zastosowanie rozwiązań technicznych jak najmniej ingerujących w bryłę korzeniową;
 - d) poprawienie struktury fizycznej gleby w całym pasie zieleni, szczególnie w miejscach silnej degradacji (ubicia);
 - e) rozbudowanie warstwy krzewów (głównie na granicy pasa zieleni, punktowo, duże formy krzewiaste o naturalnych pokrojach);
 - f) przesunięcie znaku drogowego w obrębie chodnika (na wysokości jesionu);

g) na etapie realizacji ścieżki rowerowej ograniczenie dostępu i ochrona systemu korzeniowego starych okazów drzew (wyłączenie jak najszerszego pasa zieleni z terenu budowy).

4. W rejonie stacji benzynowej i pozostałych obszarach:

- a) rozbudowanie kompozycji zieleni z uwzględnieniem jak największej liczby drzew oraz elementów roślin pnących (na bardzo wąskich pasach).
- b) Pani Elżbieta Szopińska zadeklarowała kontakt z Panią Anetą Brodą w sprawie projektu Zieleni i przekazania szczegółowych ustaleń ze spotkania.

W wyniku późniejszej ekspertyzy dendrologicznej stwierdzono zły stan jesionu w pobliżu ul. Miechowity i zdecydowano o poprowadzeniu ścieżki między drzewami.

Mimo powyższych postanowień inwestycja została rozpoczęta 17 marca br., ale bez deklarowanej na spotkaniu zmiany projektu, bez poinformowania osób biorących udział w konsultacjach oraz bez konsultowania tak ważnej dla osiedla inwestycji z wybraną przez mieszkańców Radą Osiedla.

Sprawa nasadzeń zieleni przy al. Kromera została również poruszona podczas spotkania Radnych z przedstawicielami Zarządu Zieleni Miejskiej 1 grudnia 2017. Pani Monika Pec-Święcicka zapewniła, że nasadzenia w obrębie ścieżki rowerowej zostaną zrobione po zakończeniu inwestycji. Zgodnie z informacjami uzyskanymi w Zarządzie Dróg i Utrzymania Miasta zakończenie inwestycji związanej z budową ścieżki rowerowej nastąpi w lipcu 2018.

Realizowany obecnie projekt ścieżki nie przewiduje dodatkowych nasadzeń poza:

- posadzeniem w miejscu wyciętych drzew 4 lip o wysokości 2,5 m
- posadzeniem róż na odcinku od stacji benzynowej BP do Mostów Warszawskich .

Jest to zdecydowanie za mało w odniesieniu do potrzeb, jak i do postanowień ze spotkania poświęconego budowie ścieżki, które sygnowali pełniący ważne funkcje urzędnicy miejscy.

W sobotę, 17 marca 2018, na skrzyżowaniu ul. Boya-Żeleńskiego i al. Kromera zostały wycięte 4 lipy. Dodatkowo, do wycięcia przeznaczony jest również kasztanowiec rosnący przy stacji BP (zdjęcie poniżej, drzewo po lewej stronie). Emocje budzi tutaj fakt, że drzewo odżyło po ostatnich remontach, natomiast nie jest planowana wycinka stojącego obok uschniętego klonu (najwyższe z drzew, po środku).



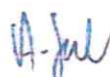
Prosimy o pilną odpowiedź na nasze pismo zawierającą:

- **projekt planowanych nasadzeń uwzględniający potrzeby oraz postanowienia ze spotkania w kwietniu 2017 r.**
- **termin rozpoczęcia oraz ukończenia planowanych nasadzeń.**

Jednocześnie informujemy, że Rada Osiedla Kartowice-Różanka planuje zorganizowanie spotkania mieszkańców z przedstawicielami Urzędu Miejskiego oraz Zarządu Zieleni Miejskiej dotyczące realizacji powyższych postanowień. O terminie spotkania zostaniecie poinformowani Państwo w terminie późniejszym.

Zapewniamy, że Rada Osiedla Różanka będzie monitorować zgłoszoną niniejszym sprawę i domagać się działań chroniących zdrowie rodzin i osób zamieszkujących wskazany rejon osiedla.

Z poważaniem



Anna Salamon

Radna Rady Osiedla Kartowice-Różanka

Do wiadomości

- Magdalena Piasecka - Wiceprezydent Wrocławia, Urząd Miejski
- Adam Grehl – Wiceprezydent Wrocławia, Urząd Miejski
- Daniel Chojnacki – Oficer Rowerowy, Urząd Miejski
- Agnieszka Balcerak-Wawraszek – przedstawicielka mieszkańców