

**Szanowny Pan**  
**Rafał Dutkiewicz**  
**Prezydent Wrocławia**  
ul. Sukiennice 9, 50-107 Wrocław

Dotyczy: **zastrzeżenia do projektu przebudowy ulic: Obornicka, Pełczyńska, Zajączkowska, Pęgowska w ciągu drogi wojewódzkiej nr 342 – zadanie 04150**

Szanowny Panie Prezydencie, w związku z przygotowaną koncepcją programowo-przestrzenną dla przebudowy ulic: Obornicka, Pełczyńska, Zajączkowska, Pęgowska w ciągu drogi wojewódzkiej nr 342 przez Firmę Projektową Wanecki Sp. z o.o. na zlecenie Wrocławskich Inwestycji Sp. z o.o., naszym głównym zastrzeżeniem jest całkowite pominięcie w projekcie ulicy Pełczyńskiej na odcinku od ul. Kominiarskiej do ul. Kminkowej, czyli na obszarze gęstej zabudowy jedno- i wielorodzinnej zlokalizowanej bezpośrednio wzdłuż ul. Pełczyńskiej oraz w obrębie dynamicznie rozbudowujących się kompleksów mieszkaniowych Zespołu Urbanistycznego Kminkowa, który docelowo ma mieć ok. 10 tys. mieszkańców. Należy podkreślić, że ul. Pełczyńska jest jedynym ciągiem komunikacyjnym łączącym osiedle Lipa Piotrowska z centrum oraz z innymi dzielnicami Wrocławia, a zarazem jest jednym z ważniejszych kierunków wylotowych z miasta.

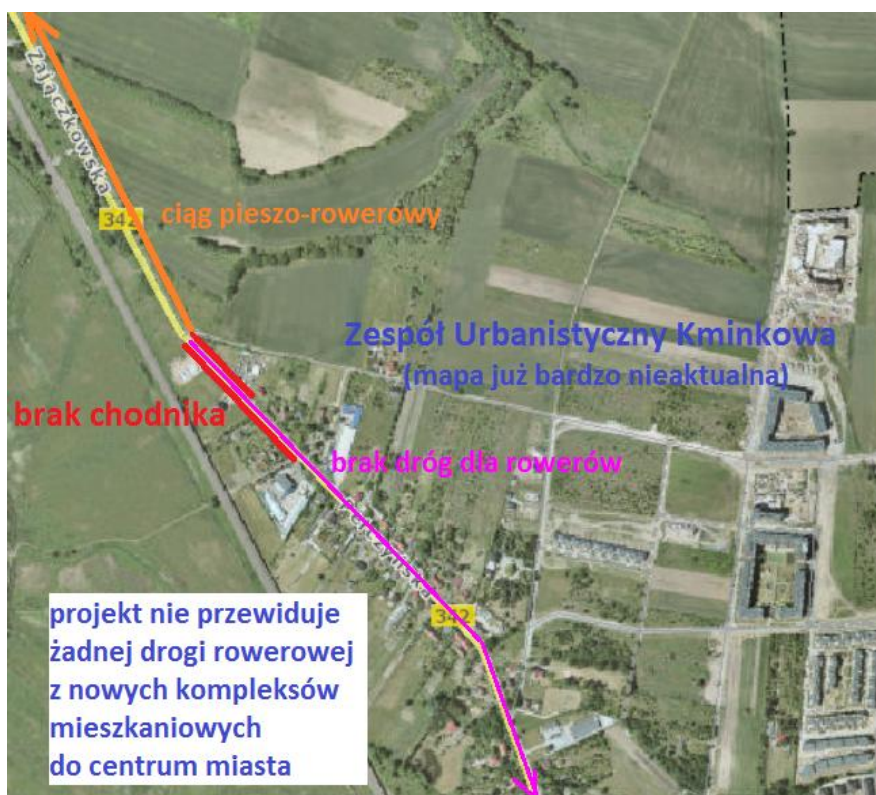
**Całkowite pominięcie w przedmiotowym projekcie ulicy Pełczyńskiej na odcinku od ul. Kominiarskiej do ul. Kminkowej (o długości niespełna 1,4 km) jest zaskakujące i budzi poważne wątpliwości zarówno Rady Osiedla, jak i mieszkańców.**

**Należy mieć na uwadze to, że obecnie realizowany na zlecenie ZDiUM projekt przebudowy ul. Pełczyńskiej na odcinku od ul. Kominiarskiej do posesji nr 153 (towarzyszący projektowi kanalizacji) nie jest kompleksową przebudową tego fragmentu ulicy i nie dostosowuje jej do standardów ulicy miejskiej.** Nie przewiduje on budowy dróg dla rowerów, bezpiecznych przejść dla pieszych z azylami, wymiany starego oświetlenia i zastąpienia napowietrznych linii energetycznych liniami podziemnymi, a także nasadzeń drzew. Nie przewiduje również przebudowy zniszczonego i zbyt wąskiego chodnika na odcinku między ul. Kominiarską i ul. Szczawiową.

Ponadto żaden z wymienionych projektów (ani obecnie realizowany, ani opracowywany) nie zakłada budowy brakującego chodnika na odcinku od ul. Kminkowej do ul. Perzowej po stronie numerów parzystych (jest to teren zabudowany – budynki mieszkalne oraz powstające budynki biurowe), a po stronie wschodniej od ul. Kminkowej do posesji nr 155. Warto mieć na uwadze to, że mieszkańcy tej części osiedla Lipa Piotrowska, w tym dzieci, są zmuszeni do poruszania się po bardzo ruchliwej jezdni wzdłuż głębokich rowów melioracyjnych, bo nie ma tam nawet bezpiecznego pobocza, aby dotrzeć do sklepu, przystanku autobusowego czy kościoła!

Kuriozalną byłaby sytuacja, gdyby po realizacji projektu przebudowy ulic w ciągu drogi wojewódzkiej nr 342 ścieżka rowerowa i chodnik między Świniarami i Lipą Piotrowską kończyłyby się na ul. Zajączkowskiej przy ul. Kminkowej, a w miejscu gdzie zaczynają się zabudowania na ul. Pełczyńskiej, brakowałyby nie tylko drogi dla rowerów, ale nawet chodnika po obu stronach ulicy! Szybkie wybudowanie brakujących chodników po obu stronach ul. Pełczyńskiej uważamy za konieczne.

Mapa na podstawie SIP Wrocławia – projekt nie obejmuje ul. Pełczyńskiej od ul. Kminkowej do ul. Kominiarskiej



Fot. 1. Ciąg pieszo-rowerowy na ul. Zajączkowskiej między Świniarami i Lipą Piotrowską według projektu ma zakończyć się w tym miejscu, przed pierwszymi zabudowaniami przy ul. Pełczyńskiej



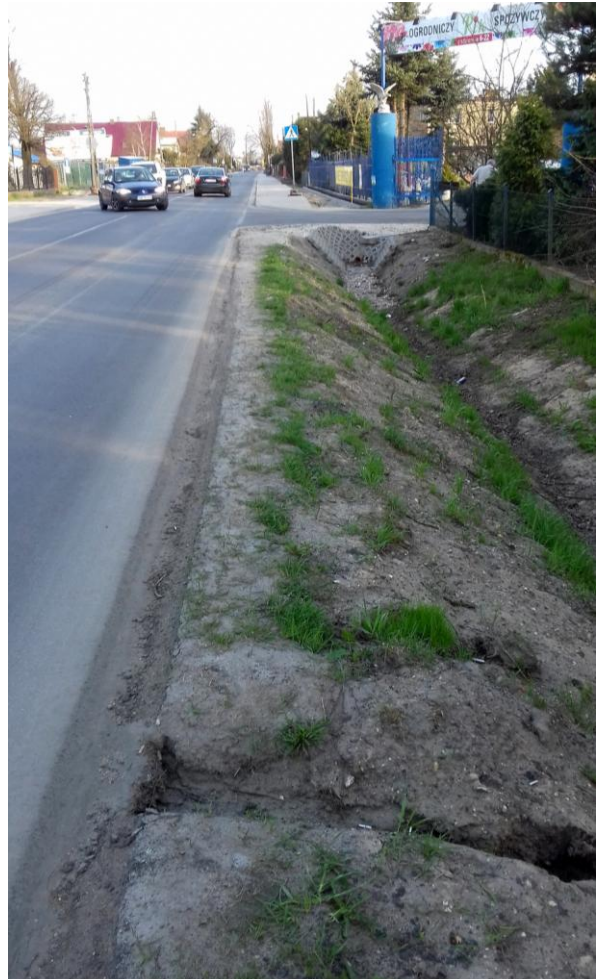
Fot. 2-8. Rowy melioracyjne wzdłuż jezdni po obu stronach ul. Pełczyńskiej na odcinku od ul. Kminkowej do ul. Perzowej, **na terenie zabudowanym nie zaprojektowano żadnego chodnika ani drogi dla rowerów**







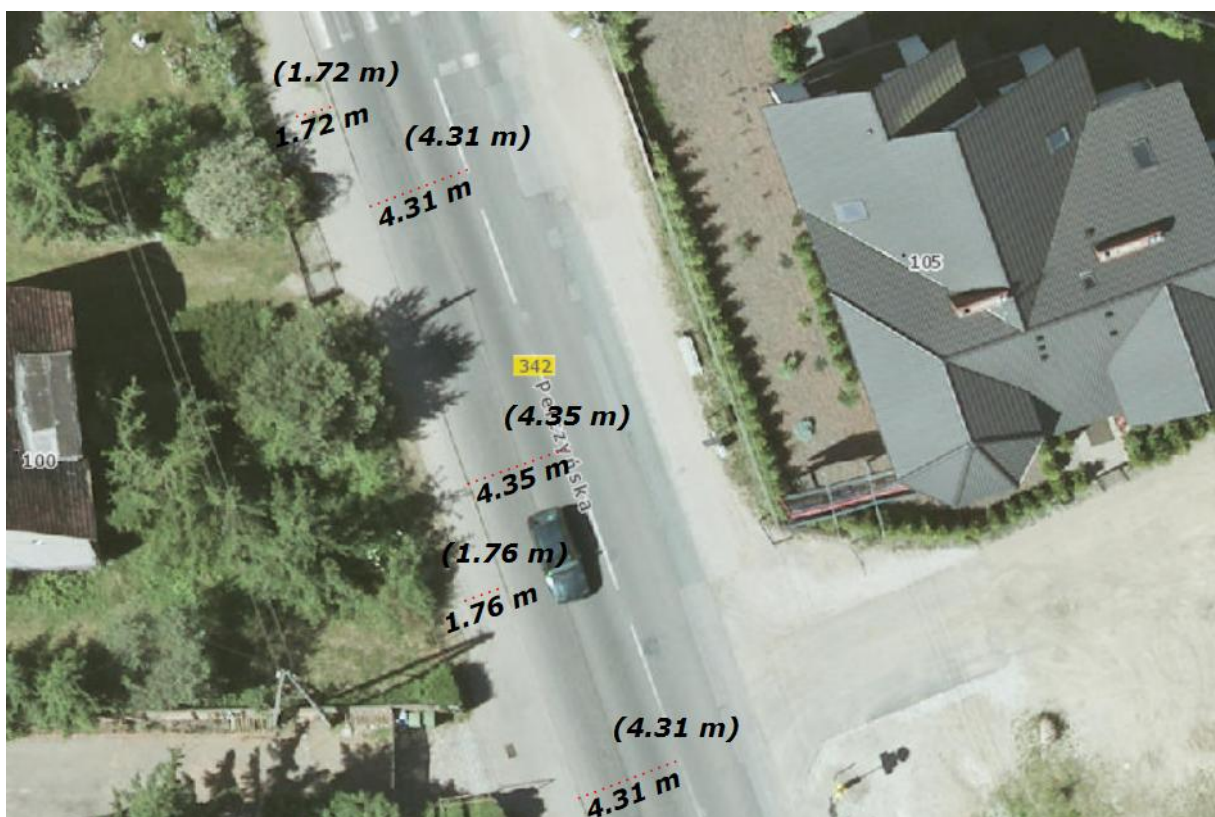




Założenia do przedmiotowego projektu zakładały ciągłość trasy rowerowej od ul. Bałtyckiej do ul. Pęgowskiej, jednak niezrozumiałe pominięcie ul. Pelczyńskiej na odcinku od ul. Kominiarskiej do ul. Kminkowej powoduje brak tej ciągłości i to w miejscu, gdzie natężenie ruchu rowerowego powinno intensywnie rosnąć wraz z rozbudową nowych kompleksów mieszkaniowych na Lipie Piotrowskiej.

Warunki techniczne, w tym szerokość pasa drogowego, umożliwiają zachowanie ciągłości tras rowerowych, tym bardziej jeśli zastosowano by zwężenie jezdni do szer. 6-6,5 m, tak jak to założono na innych odcinkach objętych przedmiotowym projektem. Biorąc pod uwagę to, że niezbędna jest przebudowa zniszczonego i zbyt wąskiego chodnika (o szer. 1,5-1,75 m) przy ul. Pelczyńskiej na odcinku od ul. Kominiarskiej do ul. Szczawiowej, a szerokość jednego pasa jezdni na tym odcinku wynosi ok. 4,3 m, należy rozważyć np. przebudowę chodników na ciągi pieszo-rowerowe lub wybrać, po konsultacjach z Oficerem Rowerowym, inne rozwiązanie, które zapewni bezpieczeństwo wszystkim użytkownikom ruchu.

Mapa na podstawie SIP Wrocław – szer. jednego pasa jezdni i chodnika ul. Pelczyńska na odcinku między ul. Kominiarską i ul. Szczawiową

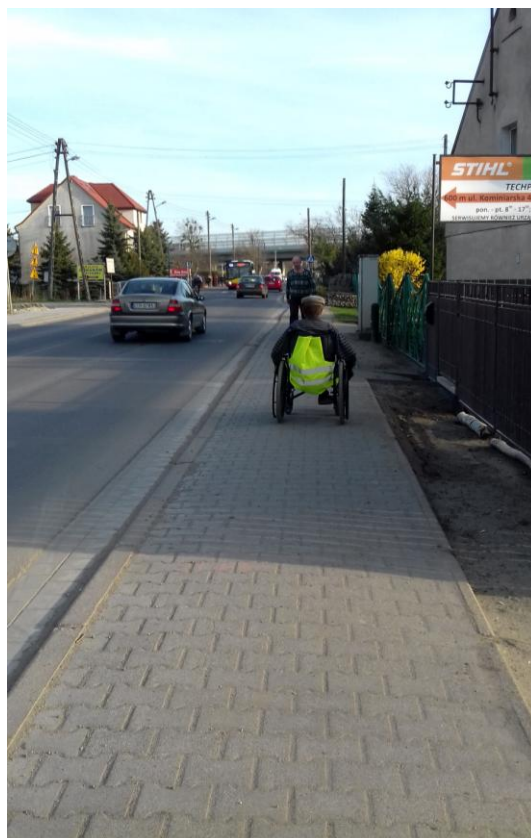
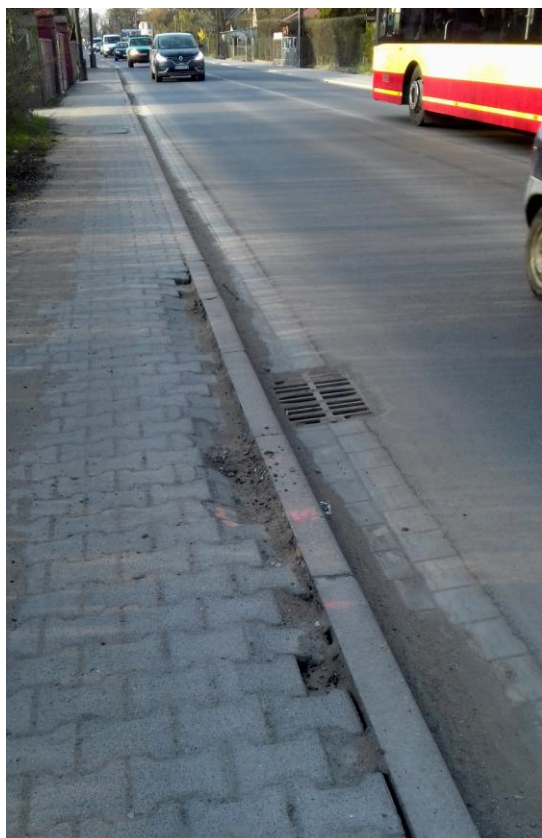




Fot. 9-13. Bardzo wąski i zniszczony chodnik na ul. Pełczyńskiej na odcinku między ul. Kominiarską i ul. Szczawiową, szerokie pasy jezdni



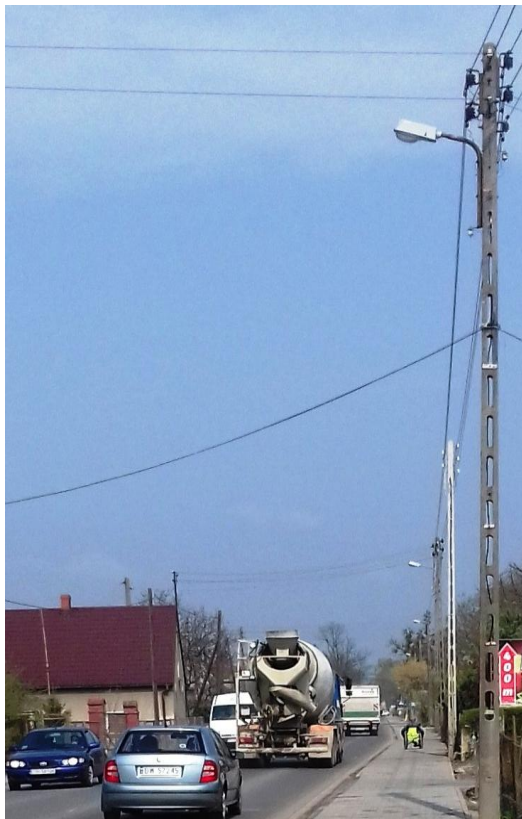




Fot. 14 Wymiana starych lamp i zastąpienie napowietrznych linii energetycznych liniami podziemnymi ma znaczenie nie tylko estetyczne, linie energetyczne kolidują z drzewami, a słupy stanowią barierę na chodnikach







Ogromne zaniepokojenie budzi również brak lokalizacji bezpiecznych przejść dla pieszych z azylami na najbardziej uczęszczanym fragmencie ul. Pelczyńskiej w okolicy przystanków autobusowych oraz koło kościoła, cmentarza i centrum handlowego PIK. Szerokość pasa drogowego jest tu wystarczająca, aby wprowadzić takie samo rozwiązanie, które przyjęto za standard na ulicach objętych projektem, a także rozważyć utworzenie zatoczek dla autobusów.

Fot. 9-11 Odcinek ul. Pelczyńskiej między ul. Tymiankową i ul. Kominiarską – szer. pasa drogowego jest wystarczająca, aby zrobić przejścia dla pieszych z azylami i ciągi pieszko-rowerowe







Ponadto należałoby uwzględnić w projekcie rozwiązania, które usprawniłyby ruch przy rondzie Kielara i rozładowałyby korki w godzinach szczytu, np. poprzez wprowadzenie dodatkowego pasa do skrętu z ul. Pełczyńskiej i z ul. Obornickiej na obwodnicę śródmiejską.

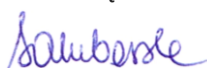
W tym miejscu chcielibyśmy przypomnieć, że wszystkie wymienione powyżej postulaty (ciągłość chodników i dróg dla rowerów, bezpieczne przejścia dla pieszych z azylami, wymiana starych lamp i zastąpienie napowietrznych linii energetycznych liniami podziemnymi, nasadzenia drzew, budowa zatoczek autobusowych, przebudowa ronda Kielara) były zawarte w petycji, którą mieszkańcy złożyli na ręce Pana Prezydenta przed przystąpieniem do opracowywania założeń do przebudowy ww. ciągu ulic. Pod petycją w wersji tradycyjnej i online podpisało się ponad 600 osób

([https://www.petycjeonline.com/petycja\\_mieszkanow\\_osiedli\\_lipy\\_piotrowskiej\\_i\\_winiar\\_wrocaw](https://www.petycjeonline.com/petycja_mieszkanow_osiedli_lipy_piotrowskiej_i_winiar_wrocaw)  
<http://bip.um.wroc.pl/petycja/23204/petycja-w-sprawie-przebudowy-ul-pelczynski>).

Z uwagi na znaczenie ulicy Pełczyńskiej dla mieszkańców Lipy Piotrowskiej, Widawy, Świniar i dla ruchu tranzytowego oraz pilną potrzebę poprawienia bezpieczeństwa wszystkich użytkowników ruchu, prosimy o uwzględnienie wniosków mieszkańców i o zlecenie prac projektowych również na pominiętym odcinku drogi wojewódzkiej nr 342, co jest konieczne dla zachowania spójności inwestycji oraz rozważenie przebudowy ronda Kielara.

ZARZĄD OSIEDLA  
Lipa Piotrowska  
51 180 Wrocław, ul. Tymiankowa 3  
tel. 071/ 346-20-80  
Jednostka Pomocnicza  
Rady Miejskiej Wrocławia

Z wyrazami szacunku  
Przewodnicząca Zarządu Osiedla Lipa Piotrowska

  
Katarzyna Samborska

Do wiadomości:

Departament Infrastruktury i Gospodarki UMW  
Wydział Inżynierii Miejskiej UMW  
Departament Zrównoważonego Rozwoju UMW  
Biuro Rozwoju Wrocławia  
Rada Miejska Wrocławia  
Urząd Marszałkowski Województwa Dolnośląskiego  
Zarząd Dróg i Utrzymania Miasta we Wrocławiu  
Oficer Rowerowy UMW  
Oficer Pieszy UMW  
Rada Osiedla Świniary  
Rada Osiedla Widawa  
Stowarzyszenie Akcja Miasto  
Towarzystwo Upiększania Miasta Wrocławia  
Wrocławska Inicjatywa Rowerowa

Załącznik:

- 1) PETYCJA DO PREZYDENTA WROCŁAWIA W SPRAWIE PRZEBUDOWY UL. PEŁCZYŃSKIEJ