

Rada Osiedla Lipa Piotrowska
Samorządowa Jednostka Pomocnicza
Miasta Wrocławia

ul. Tymiankowa 3, 51-180 Wrocław
lipa_piotrowska@osiedle.wroc.pl
<http://osiedle.wroc.pl/index.php/lipa-piotrowska>



Wrocław, 18.01.2018 r.

Pani Monika Pec-Święcicka
Zastępca Dyrektora
Zarządu Zieleni Miejskiej we Wrocławiu
ul. Trzebnicka 33, 50-231 Wrocław

Pani Małgorzata Bartyna-Zielińska
Ogrodnik Miejski
Departament Zrównoważonego Rozwoju
Urzędu Miejskiego we Wrocławiu
ul. Świdnicka 53, 50-032 Wrocław

Dotyczy: zieleni na terenie osiedla Lipa Piotrowska i osiedli sąsiednich

Szanowne Panie,

W nawiązaniu do ustaleń sprzed kilku tygodni, uprzejmie proszę o spotkanie z Panią Dyrektorem i Panią Ogrodniczką Miejską, aby omówić najważniejsze dla mieszkańców osiedla Lipa Piotrowska problemy dotyczące zieleni.

Poniżej tematy, które chciałabym przedstawić w imieniu Rady Osiedla i mieszkańców Lipy Piotrowskiej:

1. Nasadzenia drzew zgodnie z MPZP
 - a. Egzekwowanie tworzenia szpalerów drzew przy inwestycjach mieszkaniowych oraz drogowych, na nowo budowanych i przebudowywanych ulicach. Nie zawsze projektuje się szpalery przewidziane w MPZP. Na przykład na ul. Cynamonowej, której przebudowa dobiega końca, nie przewidziano nasadzeń na całym odcinku po obu stronach ulicy, a jedynie na jednym fragmencie ulicy między ul. Tymiankową a Anyżową. Nie udało się uzyskać w ZDiUM zapewnienia, że przy budowie chodnika po południowej stronie ulicy przez dewelopera As-Hajto będą posadzone także drzewa wzdłuż ulicy (Mapa 1. Projekt przebudowy ulicy Cynamonowej).
 - b. Z powodu dużej gęstości zabudowy na nowych osiedlach i deficytu zieleni wysokiej - zapisywanie w tworzonych MPZP obowiązkowych szpalerów drzew na wszystkich ulicach (Fot. 1. Zabudowana częściowo po jednej stronie ul. Waniliowa na odcinku bez szpalera drzew zapisanego w MPZP).
2. Jakość sadzonych drzew
 - a. Na terenie Zespołu Urbanistycznego Kminkowa posadzono w poprzednich latach drzewa bardzo złej jakości, zarówno źle ukształtowane kloniki kuliste w 2013 r. przez SM Osada na ul. Waniliowej i Cynamonowej, jak również w 2015 r. lipy na ul. Kminkowej

- w ramach inwestycji Dachbudu - bez przewodników, z pucinanymi konarami (Fot. 2., 3. Lipy na ul. Kminkowej posadzone w 2015 r.).
- b. Zła jakość drzew była zgłaszana zaraz po posadzeniu zarówno do inwestorów, jak również do ZDiUM i ZZM, niestety drzewa do tej pory nie zostały wymienione.
- c. Sadzenie drzew typu klony kuliste przy budynkach 5, 6-kondygnacyjnych nie jest najlepszym wyborem.
3. Opracowanie projektu zagospodarowania zieleni dla pętli przy ul. Kminkowej.
- a. W projekcie budowy pętli przy ul. Kminkowej przewidziano jedynie nasadzenie 12 lip w szpalerze na tyle działki od strony pola (Mapa 2. Pierwotny projekt zieleni na pętli autobusowej przy ul. Kminkowej). Na wniosek Rady Osiedla lipy zostały przeniesione na przebudowywaną ul. Cynamonową, aby powiększyć szpaler zaprojektowany tylko na fragmencie tej ulicy (nadal nie powstał szpaler na całej jej długości), a zieleń na pętli ma być zaprojektowana w sposób kompleksowy.
- b. Dyrekcja Departamentu Zrównoważonego Rozwoju zapewniła Radę Osiedla w piśmie z dnia 31.08.2017 r. o opracowaniu koncepcji zagospodarowania zieleni pod nadzorem ZZM, w oparciu o przygotowane przez BRW wytyczne przestrzenne dla terenów sąsiadujących z pętlą. Oczekujemy szybkiego opracowania projektu i jego realizacji.
4. Uwzględnienie zieleni przy przebudowie ul. Pełczyńskiej i ul. Sułowskiej.
- a. Ulica Pełczyńska jest trasą wlotową do Wrocławia (droga woj. nr 342), jednak jej estetyka pozostawia wiele do życzenia. Napowietrzne linie energetyczne też są powodem, a czasami pretekstem, do drastycznego przycinania drzew. Stare jesiony usychają, nie ma nowych nasadzeń (Fot. 4.-7. Zieleń na ul. Pełczyńskiej na odcinku między ul. Tymiankową a AOW).
- b. W opracowywanym projekcie przebudowy ul. Pełczyńskiej zieleń została potraktowana w sposób marginalny, pomimo wniosków Rady Osiedla. Zdecydowanie więcej drzew można posadzić np. na fragmencie ulicy od ronda Kielara do AOW, szczególnie na wysokości Centrostalu, gdzie jest bardzo szeroki pas drogowy.
- c. Przebudowywana wkrótce ul. Sułowska ma też szeroki pas drogowy i powinna mieć nie tylko chodniki i ścieżki rowerowe, ale również ładną zieleń przyuliczną. Tymczasem nawet sztandarowy projekt Zielonych Tętnic Wrocławie pomija naszą część miasta - wszystkie Zielone Tętnice mają być zaprojektowane od centrum do granic miasta, a jedynym wyjątkiem jest tętnica na ul. Żmigrodzkiej, która na publikowanych mapkach kończy się na obwodnicy i nie ma kontynuacji na ul. Sułowskiej.
5. Problemy z realizacją projektów WBO
- a. Nie zakończono do tej pory projektu nr 27 WBO 2014 „Międzypokoleniowe Centrum Rekreacji – Tymiankowa” (projekt p. M. Jarczewskiej) realizowanego przez ZZM – nie uruchomiono oświetlenia (Fot. 8. Teren przy ul. Tymiankowej zagospodarowany w ramach WBO 2014).

- b. Nie zrealizowano dotąd projektu nr 810 WBO z 2015 – boisko do siatkówki, tenisa ziemnego i badmintonu.
 - c. Dwa projekty do realizacji z WBO 2017 są zagrożone z powodu zarośnięcia części terenu drzewami owocowymi i gęstymi chaszczami – realizacja powierzona ZIM.
 - d. Wykopano rów melioracyjny odwadniający ulicę na terenie jedynej na osiedli działki miejskiej z przeznaczeniem w MPZP dla zieleni parkowej, na której zgodnie z MPZP powinien powstać szpaler drzew i ciąg pieszo-rowerowy. Rów utrudnia realizację jednego z wygranych projektów WBO (Mapa 3. Projekt rowu melioracyjnego na działce nr 3/7 AR_5 obręb Lipa Piotrowska).
6. Właściwa pielęgnacja zieleni przyulicznej i na terenach zarządzanych przez wspólnoty mieszkaniowe, spółdzielnie mieszkaniowe i in.
- a. Po posadzeniu drzewa i krzewy nie są podlewane, a sadzenie ma miejsce często późną wiosną i latem, kiedy są wysokie temperatury.
 - b. Drzewa są niewłaściwie mocowanie do palików podtrzymujących.
 - c. Odcinane są grube zdrowe gałęzie starszym drzewom i konary od góry, co zaburza statykę drzew i naraża je na choroby grzybowe i bakteryjne, a jednocześnie często konary suche są pozostawiane. Istnieje błędne przekonanie, że im więcej gałęzi zostanie usuniętych, tym lepiej wykonana pielęgnacja.
 - d. Potrzeba wycinania uschniętych drzew (Fot. 9. Uschnięte topole za górką i brzoza na pierwszym planie na terenie zrewitalizowanym w ramach projektu nr 41 WBO 2015).
 - e. Drastycznie przycinane są również krzewy, także te wolno rosnące do form żywopłotowych, co prowadzi do ich zamierania i nie pozwala na cieszenie się naturalnym pokrojem krzewów typowym dla określonych gatunków.
 - f. Potrzeba opracowania wytycznych dla prawidłowej pielęgnacji zieleni dla zarządców nieruchomości.
7. Zieleń wzdłuż AOW i na terenie węzła Wrocław Północ
- Nasadzenia wysokich drzew podniosłoby nie tylko walory wizualne otoczenia, ale także wpłynęło na jakość powietrza. Tymczasem przy AOW koło ul. Sułowskiej rosną od lat jedynie karłowate sosenki, które nie mają więcej niż metr wysokości. W pobliżu ul. Pelczyńskiej są tylko chaszczce. Brakuje nasadzeń izolacyjnych wzdłuż AOW m.in. po drugiej stronie torów kolejowych na terenie Pól Osobowickich, na których nie ma nawet ekranów akustycznych.
8. Potrzeba utworzenia parku dla Lipy Piotrowskiej, zgodnie z koncepcją miasta zieleni i osiedli wielofunkcyjnych oraz obietnicą Prezydenta Wrocławia.
9. Rewitalizacja z prawdziwego zdarzenia Parku Widawskiego na wyspie k. mostu Dekarskiego (Fot. 10. Park Widawski) i wykorzystanie terenów nad Widawą z trasami

rowerowymi na wałach przeciwpowodziowych. Drzewa mogłyby być posadzone wzdłuż dróg technicznych.

10. Koncepcja zagospodarowania Pól Osobowickich.

Mapa 1. Projekt przebudowy ulicy Cynamonowej



Rada Osiedla Lipa Piotrowska
Samorządowa Jednostka Pomocnicza
Miasta Wrocławia

ul. Tymiankowa 3, 51-180 Wrocław
lipa_piotrowska@osiedle.wroc.pl
<http://osiedle.wroc.pl/index.php/lipa-piotrowska>



Fot. 1. Zabudowana częściowo po jednej stronie ul. Waniliowa na odcinku bez szpaleru drzew zapisanego w MPZP



Rada Osiedla Lipa Piotrowska
Samorządowa Jednostka Pomocnicza
Miasta Wrocławia

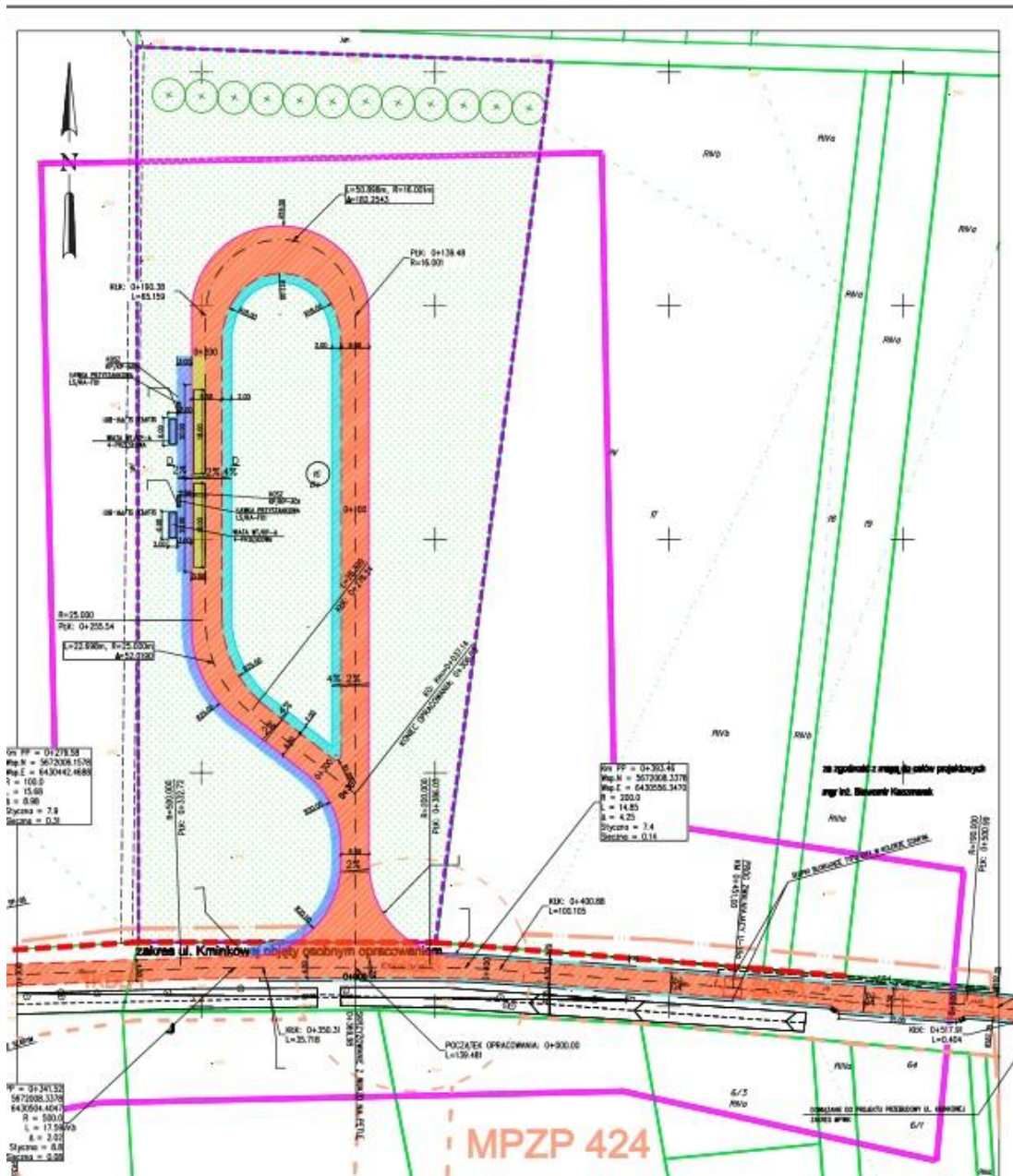
ul. Tymiankowa 3, 51-180 Wrocław
lipa_piotrowska@osiedle.wroc.pl
<http://osiedle.wroc.pl/index.php/lipa-piotrowska>



Fot. 2., 3. Lipy na ul. Kminkowej posadzone w 2015 r.



Mapa 2. Pierwotny projekt zieleni na pętli autobusowej przy ul. Kminkowej



Rada Osiedla Lipa Piotrowska
Samorządowa Jednostka Pomocnicza
Miasta Wrocławia

ul. Tymiankowa 3, 51-180 Wrocław
lipa_piotrowska@osiedle.wroc.pl
<http://osiedle.wroc.pl/index.php/lipa-piotrowska>



Fot. 4., 5., 6.,7. Zieleń na ul. Pełczyńskiej na odcinku między ul. Tymiankową a AOW



**Rada Osiedla Lipa Piotrowska
Samorządowa Jednostka Pomocnicza
Miasta Wrocławia**

ul. Tymiankowa 3, 51-180 Wrocław
lipa_piotrowska@osiedle.wroc.pl
<http://osiedle.wroc.pl/index.php/lipa-piotrowska>



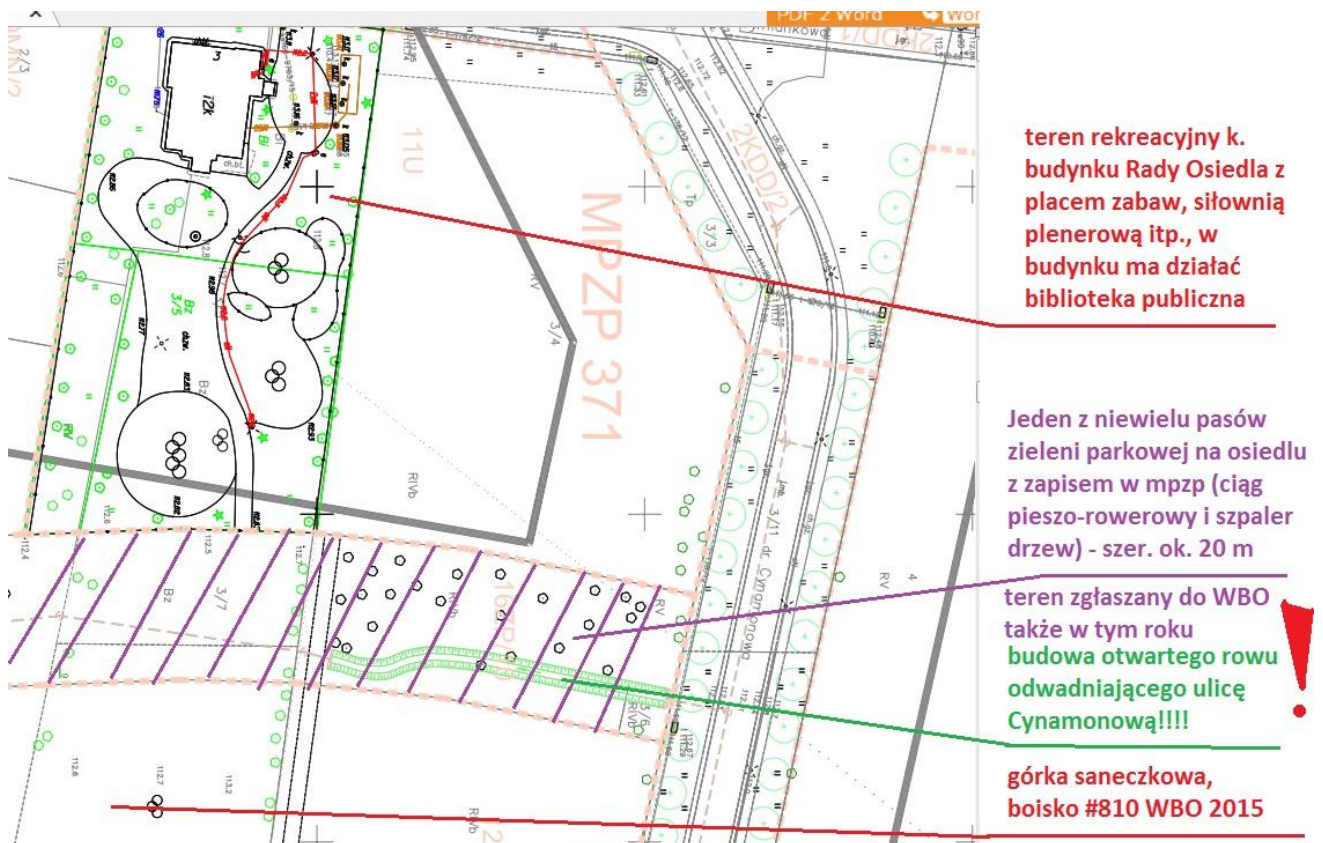
Fot. 8. Teren przy ul. Tymiankowej zagospodarowany w ramach WBO 2014



Fot. 9. Uschnięte topole za górką i brzoza na pierwszym planie na terenie zrewitalizowanym w ramach projektu nr 41 WBO 2015



Mapa 3. Projekt rowu melioracyjnego na działce nr 3/7 AR_5 obręb Lipa Piotrowska



Rada Osiedla Lipa Piotrowska
Samorządowa Jednostka Pomocnicza
Miasta Wrocławia

ul. Tymiankowa 3, 51-180 Wrocław
lipa_piotrowska@osiedle.wroc.pl
<http://osiedle.wroc.pl/index.php/lipa-piotrowska>



Fot. 10. Park Widawski



Elżbieta Cegiela
Przewodnicząca Rady Osiedla
Lipa Piotrowska