

Halo! tu Maślice

Numer 18, grudzień 2022

Bezpłatny Informator Osiedlowy

Z kolektywnym podziękowaniem za rok 2022!

W grudniu mija rok, odkąd jako stowarzyszenie Kolektyw Pomysłów zaczęliśmy koordynować projekt „Centrum Aktywności Lokalnej – Maślice 2022”, współfinansowany ze środków gminy Wrocław. Oczywiście wystartowaliśmy w konkursie na kolejny okres koordynowania CAL-u na Maślicach i nie ukrywamy, że liczymy na wygraną. Zapewne numer ten ukaże się po ogłoszeniu wyników konkursu, więc pewnie już wiecie, jak będzie to będzie w roku 2023. Tu serdecznie chcemy podziękować za wszystkie słowa wsparcia i uznania, które od Was dostajemy – nie ukrywamy, że są one motorem napędowym, zwłaszcza w chwilach zwątpienia i w sytuacjach trudnych. Dziękujemy również za słowa konstruktywnej krytyki, gdyż pozwalają nam one spojrzeć na nasze działania z dystansu, udoskonalać sposób pracy oraz wychodzić naprzeciw rzeczywistym potrzebom lokalnej społeczności, dla której takie miejsca jak centra aktywności lokalnej powstają.



Rok ten nauczył nas wiele, zarówno w kwestiach organizacyjnych, jak i w kwestii współpracy między sobą i innymi podmiotami działającymi na osiedlu. Warto podkreślić, że CAL na Maślicach prowadzi grupka ludzi, którzy pomimo swoich licznych zobowiązań zawodowych i osobistych znajdują czas i energię na to, by tworzyć coś dla lokalnej społeczności. Oczywiście nie zawsze jest kolorowo i nie we wszystkim się zgadzamy, ale mimo różnic potrafimy razem działać, co jest naszą siłą. W tym roku nasze stowarzyszenie powiększyło się o kolejne wspaniałe osoby, wnoszące sporo dobrego w to, co robimy. Chcemy też mocno zaznaczyć, że wiele naszych działań oraz bardzo rozbudowany grafik są możliwe tylko dzięki fantastycznej współpracy z Radą Osiedla Maślice, Radą Rodziców SP26, filią nr 7 MBP we Wrocławiu oraz lokalnymi przedsiębiorcami i osobami prywatnymi.



Nie będziemy robić podsumowania naszych działań, bo o tym możecie przeczytać w poprzednich numerach maślickiego informatora. Na pewno rok ten nie był rokiem łatwym. Po obostrzeniach związanych z pandemią niespodziewanie przyszła wojna, która wciąż trwa u naszych wschodnich sąsiadów. W dalszym ciągu jesteśmy ogromnie wzruszeni, przypominając sobie czas, w którym dzięki Waszej ogromnej pomocy i ofiarności mogliśmy w naszym centrum stworzyć miejsce pomocy dla osób uciekających przed skutkami wojny. Osoby te nadal mogą uzyskać u nas pomoc, chociażby poprzez naukę języka polskiego. Dzięki współpracy z podmiotami działającymi przy ul. Suwalskiej 11, czyli Radą Osiedla Maślice i filią nr 7 MBP we Wrocławiu, mogliśmy mocno rozszerzyć naszą ofertę i wyjść naprzeciw potrzebom niemalże każdej grupy wiekowej, poczynając od najmniejszych bobasów, na seniorach kończąc. Udało nam się stworzyć miejsce, gdzie można rozwijać swoje pasje, nabywać nowych umiejętności, nawiązywać nowe znajomości i mile spędzić czas. W naszym odczuciu staliśmy się ważnym miejscem działań kulturalnych



i integrujących lokalną społeczność. Cieszymy się ogromnie, że mieliśmy przyjemność tworzyć to miejsce dla Was i z Wami, najwspanialszymi Sąsiadami i Sąsiadkami, i trzymamy kciuki, byśmy mogli to robić nadal!

Pamiętajcie, by śledzić nasze profile na FB: @kolektywomyslow oraz @Suwalska11, aby być na bieżąco z naszymi działaniami. Zdradzimy, że w najbliższym czasie szykuje się kilka wernisaży prac lokalnych artystów, wydarzenia związane z finałem Wielkiej Orkiestry Świątecznej Pomocy oraz wiele innych niespodzianek.

Jeszcze raz pięknie dziękujemy za cały rok działania z nami!

Z okazji zbliżających się Świąt życzymy spokoju, miłości i bliskości, a w nadchodzącym 2023 r. życzymy Wam, by wszystko się dobrze wydarzało!

*Dorota Cierniak,
Stowarzyszenie Kolektyw Pomysłów*



Zamieszczone zdjęcia pochodzą z osiedlowego ubierania choinek, Kolędowania Bez Barrier oraz koncertu zespołu "A gdyby tak"

Rada Osiedla – zakończenie roku 2022

Końcówka roku jest zawsze pracowita dla samorządu osiedlowego: sprawozdania z działań społecznych, zamykanie spraw bieżących oraz budżetu osiedla, planowanie działań na przyszły rok, ale przede wszystkim stałe prowadzenie działań bieżących w każdej sferze życia osiedla. A oto, co robili radni osiedlowi:

- Tradycyjnie w grudniu wspólnie z naszymi lokalnymi partnerami, stowarzyszeniem Kolektyw Pomysłów i CAL-em na Maślicach zorganizowaliśmy osiedlowe ubieranie choinek połączone z warsztatami plastycznymi. Udekorowane drzewka można podziwiać w holu CAL-u i przed budynkiem. Następnie 17 grudnia odbyła się Wigilia Osiedlowa, na której wysłuchaliśmy koncertu chóru Con Amore, wręczyliśmy osiedlowe nagrody Maślickie Bobry oraz w gronie ok. 100 osób podsumowaliśmy mijający rok, łapiąc chwilę oddechu.
- W ramach tradycyjnych grudniowych działań pomocowych radni osiedlowi przygotowali i wręczyli najmłodszym

mieszkańcom Maślic paczki mikołajkowe. Ponadto dzięki współpracy z MOPS-em i Caritasem wsparliśmy paczkami żywnościowymi 24 rodziny. To były piękne momenty radości, zaskoczenia, ale i wzruszenia... Jeśli możemy, to czyńmy dobro.

- Spotykaliśmy się z mieszkańcami w ramach konsultacji osiedlowych. W listopadzie przeprowadziliśmy proces konsultacyjny dotyczący organizacji ruchu i budowy dróg w rejonie ul. Rędzińskiej, ul. Maślickiej i al. Śliwowej. Obecnie opracowywany jest raport, który trafi do oceny przez specjalistów w zakresie planowania przestrzennego i ruchu drogowego. Na przełomie stycznia i lutego wrócimy do mieszkańców z wynikami i wnioskami. Na początku grudnia konsultowaliśmy z mieszkańcami dwie inicjatywy lokalne, tj. przebudowę ul. Siedleckiej i Łukowskiej. Na grudniowej sesji RO zaproponowaliśmy, by inwestor (ZIM) oraz projektant spotkali się z mieszkańcami w CAL-u. Cieszymy się, że powstaną kolejne drogi osiedlowe, ale niech to się odbywa w pełnym dialogu i transparentności – rozmawiajmy o przestrzeni osiedlowej, aby była ona jak najlepsza.
- Rozmawialiśmy z sąsiednimi osiedlami w ramach porozumienia Wrocław-Zachód, poruszając następujące tematy: współpraca w zakresie planów miejscowych, lokalizacja nowych punktów PSZOK, parkowanie w rejonie stadionu Tarczyński Arena, lokalizacja basenu na zachodzie Wrocławia, trasa stąbłowska, remont ul. Brodzkiej oraz runda turbinowe wzdłuż ul. Pilczyckiej. Dobrym przykładem współpracy międzyosiedlowej jest uzyskanie pozytywnej decyzji z UM Wrocław o potrzebie zabezpieczenia w rejonie ul. Kosmonautów (teren pomiędzy Złotnikami a tzw. WUWĄ 2) terenu pod budowę zespołu szkół ponadpodstawowych. Procedura się rozpoczęła, a osiedla z zachodniego Wrocławia walczyły o nią kilka lat.
- „Ukochaj Osiedle! 11 listopada pożytecznie” to już cykliczne wydarzenie mające na celu zaangażowanie mieszkańców w tworzenie ich małej ojczyzny. W tym roku wspólnie z Radą Rodziców SP26 i Maślickim Centrum Wolontariatu posadziliśmy trzy lipy drobnolistne, kończąc tym samym szpaler drzew wzdłuż linii kolejowej nr 272 w rejonie Stawu Królewieckiego. Drzewa otrzymały imiona: Alicja, CALineczka i Maślarz. Poza tym ogromną, ponad 100-osobową grupą posprzątaaliśmy cały teren zielony pomiędzy rzeką Ługowiną a Biedronką i N-Parkiem. Ponadto część tej ogromnej grupy udała się na ul. Suwalską 11, gdzie posprzątano teren w sąsiedztwie CAL-u oraz posadzono kilkadziesiąt krzewów wzdłuż parkingu.
- W listopadzie dzięki uprzejmości i wsparciu Szkoły Podstawowej nr 26 rozpoczęliśmy działanie społeczne „Osiedlowy basket, czyli kosmiczny mecz na Maślicach (edycja zimowa)”. Jest to kontynuacja rozgrywek, które prowadziliśmy w wakacje na boisku przy AOW. W każdy piątek

o godz. 19.00 grupa sympatyków koszykówki spotyka się przy ul. Lubelskiej 95a i do 21.00 trenuje i gra. Zajęcia skierowane są dla osób od 15. roku życia – obowiązują zapisy pod e-mailem: slawomir.czerwinski@osiedla.wroclaw.pl. Obecnie wspieramy inicjatywę uruchomienia grupy koszykarskiej dla dzieci i młodzieży. Mówimy „tak!” dla sportu osiedlowego.

- Nieustannie wspieramy działania społeczne realizowane w Centrum Aktywności Lokalnej przy ul. Suwalskiej 11, np. „IN CANTICUM NON MORIETUR” – zaduszkowy koncert zespołu Reaktywacja, Maślicki Wieczór Planszówkowy „MAŚLICZANIE GRANIE” czy Maślicki Jarmark Świąteczny. Działalność przy ul. Suwalskiej 11 jest o wiele więcej, dlatego polecamy, by odwiedzać to miejsce spotkań. Zachęcamy także do korzystania z dyżurów radnych osiedlowych, które odbywają się w każdy poniedziałek (poza świętami) w godz. 18.00–19.00 w siedzibie RO przy ul. Suwalskiej 11 – warto tam wpaść po spacerze :)
- Poza tym wykonaliśmy kilka drobnych prac, m.in. wyczyściliśmy budki łęgowe, przygotowaliśmy do sezonu kaczkomaty przy Stawie Królewieckim, wnioskowaliśmy o posprzątanie kilku miejsc na osiedlu i odholowanie wraków oraz pomogliśmy przy usunięciu „kalejdoskopu” – drewnianej konstrukcji z okolic stawu przy ul. Maślickiej. Niebawem w tym rejonie będzie realizowany projekt WBO, a konstrukcja będzie służyła dalej w nowej lokalizacji. W kwestii terenów zielonych przy stawie koło ul. Maślickiej informujemy, że mieszka tam od niedawna populacja piżmaków. W sprawie działła Zarząd Zieleni Miejskiej (ZZM) wspólnie z Wydziałem Środowiska i Rolnictwa UM Wrocław. Pracujemy dalej dla Maślic!

Wszystkim Państwu Rada i Zarząd Osiedla Maślice życzą wesółych Świąt, odpoczynku w rodzinnym gronie, spokoju oraz wielu sukcesów i spełnienia marzeń w nadchodzącym nowym roku 2023! Do zobaczenia na osiedlu.

Joanna Hartman-Łesiuk, Sławomir Czerwiński
Rada Osiedla Maślice

A co u seniorów?

Senioralna grupa coraz liczniejsza. Nowi członkowie przynoszą ciekawe pomysły – np. powstaje grupa osób, które chciałyby się uczyć języka angielskiego. Z wielkim sukcesem pracuje sekcja robótek ręcznych (miała swoje stoisko na kiermaszu świątecznym) oraz sekcja kulinarna (wzbogaciła menu na zabawę andrzejkową). W ramach sekcji kulturalno-literackiej



odbyły się spotkanie z p. Jackiem Myszkowskim, wrocławskim przewodnikiem, oraz wspólne wyjście zainteresowanych do Hali Stulecia na Wrocławskie Targi Książki.

Spotkań z szeroko pojętą kulturą było więcej – w Hali Stulecia niezapomniany koncert Czerwonych Gitar czy też udział w projekcji filmu o Pavarottim z okazji jubileuszu Senioralnego Klubu Filmowego w DCF. W ramach integracji z osiedlową społecznością zrodził się pomysł sobotnich potańcówek. A nasze imprezki tradycyjne – andrzejki, mikołajki – to zawsze miłe przeżycia i źródła humorystycznych anegdot. W sumie mijający rok przyniósł nam dużo radości i nowych działań. Wszyscy bardzo się angażowali w to, aby tak było. A w nowym roku?

*Emerytko, emerycie – miły seniorze nasz
Dużo jeszcze do zrobienia w swoim życiu masz
Więc się trzymaj ciepło, krzepko, dbaj o zdrowie swe
Niech to wszystko w nowym roku 2023
W twoim życiu spełni się!*

Wanda Wierzbowska, Klub Seniora Maślice

Podsumowanie działań RR przy SP26

Pierwszy semestr roku szkolnego powoli dobiega końca – to dobry moment na podsumowanie dotychczasowych działań Rady Rodziców.



We wrześniu przywitaliśmy w szkole nowych uczniów, którzy podczas uroczystości pasowania na ucznia otrzymali zakupione z funduszy Rady Rodziców odblaskowe breloki. Sfinalizowaliśmy także wsparcie szkolnych bibliotek poprzez uzupełnienie ich księgozbiorów oraz wyposażenie kąpki czytelniczego w budynku szkoły przy ul. Lubelskiej. Kupiliśmy nowe krzesła i taborety, wygodną sofę, półki do eksponowania książkowych nowości, plakaty i rośliny. Mamy nadzieję, że młodzież chętnie tam zagłębia i znajduje chwilę wytchnienia.



W miesiącach jesiennych współorganizowaliśmy akcje sprzą-tania Maślic, w których uczniowie naszej szkoły bardzo licznie uczestniczyli. Wysprzątałiliśmy okolice Centrum Aktywności Lokalnej, tereny przy ul. Koziej i Owczej oraz obszar Stawu Królewieckiego. W tej ostatniej akcji, odbywającej się w dniu Święta Niepodległości, udział wzięło 104 wolontariuszy!



Rada Rodziców zakupiła również artykuły higieniczne stanowiące wyposażenie różowych skrzyneczek oraz piłki do gry w siatkówkę, do wykorzystania na lekcjach wychowania fizycznego.

Grudzień to zawsze dla nas bardzo aktywny czas. Rozpoczęliśmy go, organizując mikołajki w obu budynkach szkoły. 6 grudnia Święty Mikołaj wraz z ekipą swoich pomocników odwiedził wszystkie klasy i wręczył dzieciom słodkie, piernikowe paczki, przygotowane przez rodziców. Wszystkiemu towarzyszyły piosenki, wierszyki, uściski i mnóstwo pozytywnej energii.

Obecnie przygotowujemy paczki świąteczne dla uczniów naszej szkoły i ich rodzin, które takiego wsparcia potrzebują. Wraz z nauczycielami i Samorządem Uczniowskim organizujemy Kiermasz Świąteczny, który po dwóch latach przerwy wymuszonej pandemią opuszcza świat wirtualny i powraca na teren szkoły. Cały dochód z kiermaszu zostanie przekazany na wsparcie zbiórki na nowy wózek, leczenie i rehabilitację ucznia naszej szkoły. Wierzymy, że dzięki wielkiej hojności całej społeczności szkolnej ponownie osiągniemy sukces.

Przed nami okres świąteczny, czas wyciszenia, złapania oddechu – czego właśnie życzymy wszystkim.

Do zobaczenia w 2023 r.!

Magdalena Pabijaniak, Rada Rodziców SP26

Maślani liderem!

1. Tło

Zeszłym sezonem, zakończonym na niezłym czwartym miejscu, Maślani rozbudzili apetyty (głównie swoje) na jeszcze lepszy wynik w kolejnej edycji rozgrywek. Trener postawił sprawę jasno: mamy skład na okręgówkę interesuje go tylko walka o najwyższe lokaty.

Przed sezonem doszło do sporej zmiany organizacyjnej. Po dwóch latach w grupie 8 (tzw. średzkiej) Maślani przenieśli się do grupy 9 (tzw. wrocławskiej). Dzięki temu udało się zaoszczędzić trochę czasu i paliwa, a przed drużyną postawić nowe wyzwanie w postaci kompletnie nowego zestawu ligowych rywali.

2. Przedsezon

Jak się nie ma w głowie, to trzeba mieć w nogach – pewnie dałoby się to powiedzenie jakoś sparafrazować, ale (nam się nie chce) faktem jest, że w okresie przygotowawczym Maślani dostali mocno w kość, co najwyraźniej zaprocentowało, skoro dwukrotnie udało się odwrócić losy meczu w doliczonym czasie gry.

Przed sezonem do zespołu dołączyło siedmiu nowych zawodników, którzy wnieśli do drużyny trochę świeżości, a przy okazji idealnie się w nią wkomponowali. Mimo że żaden z nich nie znalazł się w czołówce pod względem rozegranych minut, to każdy dołożył swoją cegiełkę do wyników. Niech najlepiej świadczą o tym liczby: świeżaki odpowiadają za 8 bramek i 10 asyst.



3. Runda (prawie) idealna

Jedenaście zwycięstw z rzędu zakończone brutalnie remisem w ostatniej kolejce zapewniło Maślanym zimę na pozycji lidera i 6 punktów przewagi nad grupą pościgową. Czy zawsze graliśmy ładnie? Nie. Czy skutecznie? Też nie. Za to konsekwentnie do bólu i z dużą wiarą w samych siebie. Ostatnio często się słyszy, że liczy się wynik, a nie piękny styl gry, więc tego się trzymajmy.

Dwukrotne odwrócenie losów meczu w doliczonym czasie gry robi wrażenie, ale jeszcze większe robi to, że w 12 meczach Maślani stracili zaledwie 6 bramek. To najlepszy wynik wśród WSZYSTKICH zespołów ze wszystkich klas rozgrywkowych z Dolnego Śląska. W całej Polsce tylko 23 zespoły straciły mniej

bramek, ale aż 14 z nich rozegrało mniej niż 10 meczów (czyli przynajmniej o 3 mniej od Maślic). Przetawienie wajchy na defensywę (taa, jakbyśmy kiedyś grali inaczej) odbiło się na ofensywie. Maślani mają trzeci najgorszy współczynnik zdobytych bramek na mecz wśród liderów swoich lig na Dolnym Śląsku. Nie jest to większym zaskoczeniem. Pod względem strzelonych bramek plasujemy się ledwo w połowie stawki naszej grupy B-klasy.

4. Sytuacja w tabeli

Po rundzie jesiennej Maślani mają 6 punktów przewagi nad drugą w tabeli Iskrą i trzecimi Sołtysowicami, 10 punktów nad rezerwami Wratlavi i 12 nad Różanką, która w meczach z pierwszą czwórką nie zdobyła punktu. Czołówka dzieliła się punktami, ale te były też im w stanie urwać drużyny ze środka tabeli (o czym przekonał się m.in. wicelider), więc na wiosnę (niestety dla nas) jeszcze nic nie jest przesądzone i na pewno nie zabraknie emocji w walce o pierwsze miejsce.

	M	Pkt	W	R	P	Bramki
1. Manex Maślice Wrocław	12	34	11	1	0	32:6
2. Iskra Pasikurovice	12	28	9	1	2	48:15
3. MKS Sołtysowice	12	28	9	1	2	49:19
4. MKP II Wratlavia	12	24	7	3	2	38:22
5. KSR Różanka Wrocław	12	22	7	1	4	55:26
6. GKS II Mirków	12	20	6	2	4	54:31
7. Orzeł II Pawłowice	12	16	5	1	6	27:32
8. Lwy Wrocław	12	16	5	1	6	32:37
9. Dąb Pruszwice	12	12	4	0	8	30:40
10. Burza Godziszowa	12	11	3	2	7	34:43
11. Tomtex II Widawa Wrocław	12	7	2	1	9	18:49
12. Silesia Szymanów	12	6	2	0	10	14:70
13. Sparta II Wrocław	12	3	1	0	11	13:54



Na fanpage'u Maślanych na Facebooku (KS Manex Maślice Wrocław – @ksmaślicewroclaw) znajdziecie bieżące informacje o meczach, a także więcej statystyk i informacji z minionej rundy. Zapraszamy do śledzenia naszych poczynąń, na razie online, a na wiosnę oczywiście z trybun ;) Runda rewanżowa rusza zapewne pod koniec marca. Do zobaczenia!

Bartosz Żak, KS Manex Maślice Wrocław

Na zdjęciu: Radość Maślanych po zdobyciu zwycięskiej bramki w 95. minucie meczu z wiceliderem.

Święta choinka

Zwyczaj ubierania choinki na Boże Narodzenie trwa od kilku wieków i wywodzi się z tradycji wielu narodów, dla których w okresie zimowego przesilenia zielone drzewko jest symbolem życia i odrodzenia. W Polsce pierwsze choinki pojawiły się na początku XIX w., wypierając jemiółę, diducha (sноп z ostatniego w sezonie ściętego zboża) czy podłaźniczkę (wierzchołek choinki powieszony czubkiem w dół pod sufitem).

Pierwotnym sposobem pozyskiwania zielonych drzewek było pójście na żywiot do lasu i nielegalne ścięcie drzewka (o ile ktoś nie posiadał swojego lasu). Temu wydarzeniu towarzyszyły dreszczyk emocji, strach przed postrzałem, sława i szczęście w nowym roku dla sprawcy kradzieży :)



Współczesny świat, żeby ograniczyć proceder nielegalnej wycinki i dyskomfort łowców choinek polegający na spędzeniu świąt na SOR-ze i opatrywaniu ran postrzałowych, przygotował bogatą ofertę mniej czy bardziej żywych drzewek niezbędnych do odbycia świątecznych rytuałów.

Jedna z najgorszych opcji, jeśli chodzi o ekologię, to sztuczne drzewka, niebiodegradowalne, zaśmiecające naszą planetę na setki lat. Nawet jeśli spłoną na nielegalnym wysypisku śmieci, to zasilą naszą atmosferę i glebę w megatrujące związki chemiczne.

Choinki z upraw: jodły, świerki, po kilku latach starań inwestorów stają się żywym towarem przynoszącym im mniejszy czy większy zysk, a nam radość z posiadania żywej choinki w domu.

Ostatnio na fali marzeń o ekologicznym stylu życia częściej kupujemy mniejsze okazy choineczek zaopatrzonych w doniczkę, w której nie zawsze mieści się wystarczająca do przeżycia bryła korzeniowa drzewka. Nie wiele z nich ma szansę przeżyć miesiąc w temperaturze pokojowej. Obudzone do życia lub przesuszone będą zmagać się z rzeczywistością i albo dociągną do wiosny, albo zechną na amen.



Porad dotyczących przedłużania dobrego wyglądu świątecznej choinki umieszczonej w centralnym miejscu domu jest cała masa (włożenie ściętego drzewka do pojemnika z wodą, zwilżanie domowego powietrza, trzymanie drzewka w donicy w domu nie dłużej niż tydzień).



W związku z tym, że tradycje ludzkie są zmienne, a ocieplający się klimat mówi nam: „Człowieku, dbaj o naturalne środowisko”, to może zastąpimy ścięte drzewo czymś, co naprawdę będzie symbolem lepszego życia i zwycięstwa światła nad mrokiem?

*Agata Białkowska, Zielna Babka,
plastyczna edukatorka przyrodnicza*

Pamiętajmy o ptakach

Ptaki to nasi sąsiedzi i sprzymierzeńcy, pamiętajmy o nich zimą, a na pewno się nam odwdzięczą.

Zima to najtrudniejszy okres w roku dla wszystkich dzikich zwierząt. Zawsze możemy im trochę pomóc przetrwać ten czas, abyśmy mogli cieszyć się ich obecnością w naszej najbliższej okolicy przez cały rok.

Ptaki dziko żyjące odgrywają bardzo ważną rolę w przyrodzie, ograniczając liczbę niepożądanych owadów w naszych ogrodach i zieleni osiedlowej oraz eliminując nadmierną ilość nasion chwastów i roślin inwazyjnych, którymi się żywią. Dokarmiając je w okresie zimowym, pomagamy im przetrwać do wiosny. Ważne jest to, czym je dokarmiamy, ponieważ niewłaściwe pożywienie jest gorsze niż brak dokarmiania. Pamiętajcie, że chleb i inne pieczywo zabija ptaki! To, co jest dobre dla człowieka, może być trucizną dla zwierząt dziko żyjących. Dokarmianie

ptaków chlebem może powodować wiele chorób, takich jak deformacja skrzydeł, kwasica, odwodnienie, choroby nerek czy zatrucia pokarmowe. Jedzenie, którym częstujemy w zimie naszych dzikich lotników, nigdy nie może być solone.



Co więc dawać ptakom? Dzikie ptactwo w ogrodach i na osiedlu najlepiej dokarmiać ziarnami zbóż, pestkami dyni i słonecznika, kukurydzą, otrębami czy drobno pokrojonymi warzywami, jak również słoniną niesoloną czy kulkami tłuszczowymi, które stanowią przysmak dla sikorek i dzięciołów. W specjalistycznych sklepach zoologicznych znajdziemy odpowiednio przygotowane karmy. Jednocześnie, jeśli mieszkamy w budynkach wielorodzinnych, pamiętajmy, aby nasz karmnik na parapecie czy balkonie nie był problemem dla sąsiadów z niższych pięter.

Jak co roku Rada Osiedla Maślice przygotowała dla ptasich mieszkańców osiedla i Stawu Królewieckiego tzw. kaczkomaty, w których bezpłatnie udostępnia specjalistyczną karmę dla kaczek i ptaków wodnych. Karma przygotowana przez specjalistów zawiera bogaty zestaw zbóż, witamin i mikroelementów potrzebnych ptakom w okresie zimy. Kaczkomaty są uzupełniane karmą, gdy zbliżają się większe mrozy i opady śniegu, tak aby nie przyzwyczajając ptaków do łatwego zdobywania pokarmu, kiedy jeszcze mogą znaleźć naturalne pożywienie w przyrodzie.

Zachęcamy do korzystania z kaczkomatów i organizowania przydomowych karmników, gdzie ptaki w zimie znajdą odpowiednie przysmaki. Z pewnością odwzajemnią się nam one swoim śpiewem w okresie wiosennym i zadbają, aby szkodniki nie zjadały naszych roślin latem i jesienią.

*Przemysław Miara, Rada Osiedla Maślice, ornitolog amator
Na zdjęciu jeden z trzech kaczkomatów, stojący przy Stawie Królewieckim.*

Z noworocznymi życzeniami życzliwości – do samego i samej siebie!

Styczeń to taki miesiąc, kiedy lubimy się rozkoszować swoim wewnętrznym wyobrażeniem siebie i swoich planów na kolejny rok. Z lubością kreujemy „lepszą wersję samych siebie”. Widzimy, jak przebojem idziemy przez kolejne miesiące, spełniając pewne wykreowane oczekiwania. A styczeń od stycznia może się różnić tylko repertuarem naszych wymagań względem nas samych, co często powiązane jest z modą na dany sezon. Slogan „nowy rok, nowa/nowy ja” nie pozwala nam jednak dłużej podelektować się samym sobą, bo co 365 dni, 5 godzin i 48 minut na nowo musimy być nowi.

Niezmiennie chcemy być szczęśliwsi i spokojniejsi, szukając tego zazwyczaj wszędzie, ale nie w sobie. Porównujemy się z innymi i zazwyczaj w tych porównaniach wypadamy według nas słabo. Zawsze jesteśmy jacyś „nie tacy”. I rzadko widzimy w sobie to, co dostrzegają w nas ci, dla których jesteśmy ważni. „Chciałabym, byś spojrzała na siebie moimi oczami” – takie życzenia dostała od swojej przyjaciółki moja znajoma. Skupiona na przekonaniu o swoich niedoskonałościach w pewnych obszarach, nie dostrzega, jak jej pracowitość, zaangażowanie czy sumienność dają poczucie bezpieczeństwa tym, którzy mają szczęście być gdzieś koło niej.

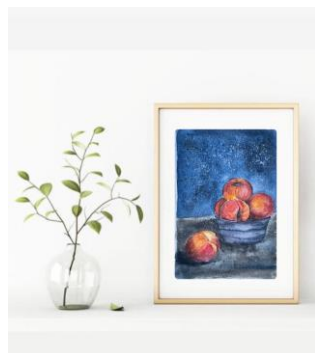
Może właśnie w ten styczeń – zamiast kolejnej check listy z rzeczami, które zarzucimy gdzieś przy początku lutego – zafundujemy sobie spojrzenie na siebie oczami tych, przez których jesteśmy kochani i którzy nie oczekują od nas naszej lepszej wersji. Jest taki rysunek Marty Zabłockiej – dialog dwóch



kur, w którym jedna mówi do drugiej: „Chciałabym być szczęśliwa”, na co ta druga odpowiada: „To bądź”. Ostatnie lata pokazały nam, jak bardzo ulotne mogą się okazać nasze oczekiwania, plany i aspiracje, dlatego życzę wszystkim i sobie samej takiej prostoty w szukaniu szczęścia i ogromnej życzliwości dla siebie.

Joanna Pawłowska, Kolektyw Pomysłów

Moja artystyczna droga



„Każde dziecko jest artystą; problemem jest pozostać artystą, w miarę jak dorastasz” – Pablo Picasso

„Ile pani będzie jeszcze tu stała? Przecież jest kolejka, każdy chce obejrzeć obraz Klimta!” – nagle ten głos przywrócił mnie do rzeczywistości. Przez całe swoje

świadome życie marzyłam, żeby zwiedzić Wiedeń i zobaczyć tam w końcu prace Gustava Klimta. Teraz stoję przed „Pocałunkiem”, zaczarowana, nie mogę ani się poruszyć, ani odebrać wzroku. Nic nie słyszę, nic nie widzę: tylko kolory i złote linie najpiękniejszego obrazu na świecie. Stoję i płacę, ku zdziwieniu wszystkich widzów wokół.

W tym momencie moje życie się zmieniło. Od dziecka marzyłam, by malować. Moje białoruskie dzieciństwo przypadło na lata 90., gdy w sklepie trudno było dostać zwykłe kredki i papier, a kupić nie było za co. Opuściłam szkołę małego artysty, bo rodziców nie było stać na akwarele i pędzle. Przeprowadziłam się do Polski i wybrałam zawód daleki od sztuki, ale zawsze z zachwytem czytałam książki o artystach i technikach malarskich. Klimt był jednym z moich ulubionych, jako małe

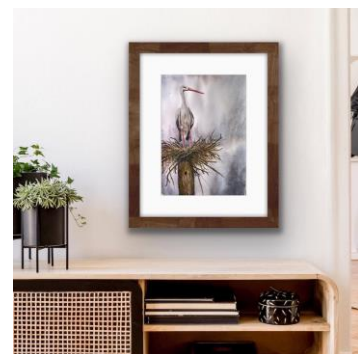
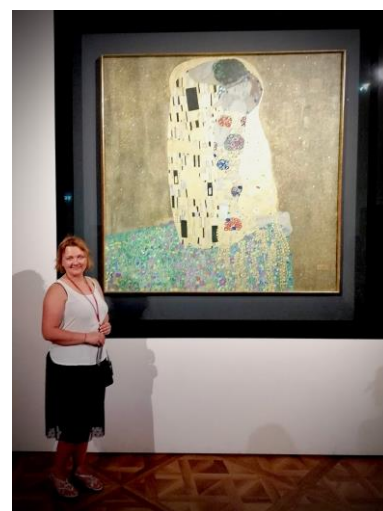
dziecko nawet nie marzyłam o tym, że kiedyś mogę zobaczyć jego obrazy na żywo. „Pocałunek” pomógł mi zrozumieć, czego tak naprawdę pragnę – farby i płótno, na które nie było mnie stać w dzieciństwie, już dość długo na mnie czekają.

Sztuka zawsze była ze mną, ale dopiero w Polsce poczułam moc, by malować i dzielić się swoimi dziełami ze światem. Jak każda migrantka miałam wątpliwości co do zmiany gniazda. Ale Polska bardzo dużo dla mnie zrobiła: jest magicznym krajem, kąciem bezpieczeństwa z wieloma możliwościami rozwoju.

Inspirowała mnie sama perspektywa, że moje prace mogą być moimi oczami w różnych kąciach świata, że będą ozdabiać różne domy, cieszyć swoich właścicieli i zobaczą to, czego ja nigdy nie zobaczę.

Tematem pierwszej wystawy „Gniazdo” w Centrum Aktywności Lokalnej na wrocławskich Maślicach był problem migracji. Wiem, że ten temat jest bardzo delikatny dla wielu ludzi w każdym kraju, zarówno obywateli, jak i gości, z różnych powodów i w wyniku różnych okoliczności życiowych. Bardzo się cieszę, że przez ostatni rok dużo ludzi odnalazło w Polsce azyl i spokój dla siebie i swoich dzieci. Na wystawę składało się osiem prac – pejzaży w technice akwarelowej.

Druga wystawa, którą tak uprzejmie gościł CAL, to „O kształtach i kolorach”. Jej głównymi bohaterami są różnorodne naturalne barwy akwareli, ich połączenia i kontrasty, które codziennie obserwujemy. Wystawa składa się z 10 prac wykonanych w klasycznej technice akwarelowej. Obrazy z soczystymi



gruszkami, winnymi wiśniami i innymi owocami można zobaczyć i nabyć w CAL-u do końca grudnia 2022 r. Każdy z obrazów będzie doskonałym prezentem na święta i ozdobą eleganckiego salonu lub kuchni. Obrazy są również dostępne na stronie międzynarodowej galerii online Saatchi Art.



Weronika Waskowska

Maślickie Bobry 2022

Maślickie Bobry to nagrody zainicjowane w 2019 r. przez Radę Osiedla Maślice i stowarzyszenie Nasze Maślice. Rok później do kapituły konkursu dołączyło stowarzyszenie Kolektyw Pomysłów. Nagrody trafiają do aktywnych osób, przedsiębiorców i organizacji działających na rzecz osiedla Maślice. W tym roku wybrano następujących laureatów:

- w kategorii „Kultura” – Stowarzyszenie Inicjatyw Artystycznych „Mosty Kultury”;

Za rozwój świadomości społeczeństwa w zakresie kultury i sztuki przez podejmowanie działań we współpracy z lokalnymi środowiskami oraz artystami, uwzględniając przy tym wszelkie formy aktywności artystycznej oraz za kulturę obecną na terenie Osiedla Maślice skierowaną do dzieci i młodzieży różnych narodowości.

- w kategorii „Przedsiębiorca” – punkt ogrodniczy ArtFlos;

Za współpracę i wspieranie działań terenowych oraz wydarzeń realizowanych w przestrzeni Osiedla Maślice, dotyczących szeroko rozumianej zieleni.

- w kategorii „Aktywni mieszkańcy” – Andrzej Hrycenko i Justyna Hrycenko;

Za postawę godną naśladowania i czynienie dobra. Za pomoc dla uchodźców z Ukrainy przez pracę wolontaryjną w punkcie pomocy dla Ukrainy oraz przy kursach języka polskiego realizowanych przez cały rok 2022.

- w kategorii „Cichy bohater” – Katarzyna i Mateusz Seifert;

Za niebotyczne zaangażowanie w osiedle, postawę filantropijną, pracę w osiedlowym punkcie pomocy dla Ukrainy oraz aktywność w Radzie Rodziców Szkoły Podstawowej nr 26. Jednym słowem są wszędzie wspierając.

- w kategorii „Edukacja” – Łobuziaki.

Za zaangażowanie i rozwój przestrzeni edukacyjnej na Osiedlu Maślice oraz utworzenie przy wsparciu mieszkańców Maślic grupy przedszkolnej dla dzieci uchodźców z Ukrainy.

Renata Cierniak, Rada Osiedla Maślice



Wydaje



Stowarzyszenie
Kolektyw Pomysłów

Kolektywpomyslow.pl
fb.com/kolektywpomyslow

Zespół

Marta Bątkiewicz-Pantuła, Dorota Cierniak, Renata Cierniak, Natalia Michalczyk, Tomasz Patoła, Joanna Pawłowska, Michał Sobczak

kontakt: redakcja.tumaslice@gmail.com

Wsparcie



Redakcja nie zwraca nadesłanych materiałów i zastrzega sobie prawo do ich skracania oraz redakcji. Autor, przekazując materiał do publikacji, udziela Redakcji „Halo! Tu Maślice” niewyłącznej, nieodpłatnej licencji na korzystanie z praw autorskich w zakresie niezbędnym do opublikowania przekazanego materiału w wersji drukowanej i elektronicznej.

Wsparcie i darowizny prosimy wpłacać na konto Stowarzyszenia Kolektyw Pomysłów: 42 1140 2004 0000 3002 8001 8819.

Wydruk finansowany jest ze środków Gminy Wrocław w ramach realizacji projektu „Centrum Aktywności Lokalnej - Maślice 2022”, www.wroclaw.pl