

HALO! TU MAŚLICE

Osiedle Maślice - Wrocław

#tumaslice

Nr 6 2020-06

Drogie Czytelniczki i Czytelnicy !

Oddajemy Wam przedwakacyjny numer naszej osiedlowej gazetki, której redakcją zajmuje się obecnie maślickie stowarzyszenie Kolektyw Pomysłów wraz z zaprzyjaźnionymi osobami. Jeśli ktoś z Was chciałby zaangażować się w pracę nad jej przyszłym kształtem i zawartością, prosimy o kontakt pod adresem e-mail: redakcja.tumaslice@gmail.com.



Na początek kilka słów o nas. Czym jest Kolektyw Pomysłów? Jest to całkiem nowe stowarzyszenie na mapie maślickich organizacji pozarządowych, wcześniej działające jako grupa nieformalna, która skupiała ludzi zaangażowanych w rozwój aktywności lokalnej.

Niestety początki naszej działalności jako stowarzyszenia zbiegły się w czasie z początkiem pandemii. Stąd też wiele naszych planów i projektów musieliśmy przełożyć na tzw. „lepsze czasy”. Nie czekamy jednak na nie beczynnienie. W tym trudnym dla każdego czasie zorganizowaliśmy zbiórkę artykułów higienicznych dla mieszkańców i pracowników Domu Pomocy Społecznej przy ul. Rędzińskiej – „KOLEKTYWNIE DLA MAŚLICKIEGO DPS-U”. Jeszcze raz bardzo serdecznie dziękujemy, że tak aktywnie przyczyniliście się do sukcesu akcji.

Innym naszym projektem jest stworzenie „MAŚLICKIEGO DZIENNIKA Z OKRESU PANDEMII”, do którego współtworzenia serdecznie zapraszamy wszystkich Mieszkańców i Mieszkanek Maślic – niezależnie od wieku. Zachęcamy do podzielenia się swoim doświadczeniem z czasów pandemii koronawirusa. Opiszcie zmiany, jakie zaszły w Waszym otoczeniu – w pracy, szkole, w codziennych obowiązkach, w realizacji pasji i zainteresowań. Nie przejmujcie się brakiem umiejętności pisarskich – interesują nas autentyczne doświadczenia, przeżycia, podejmowane działania. Każda historia jest dla nas niezmiernie ważna, gdyż składa się na obraz naszego osiedla w tym szczególnym dla wszystkich czasie. Spisane historie możecie wysłać na adres e-mail: zapiskizpandemii@gmail.com lub zostawić w Filii nr 7 MBP przy ul. Suwalskiej 5. Wydłużyliśmy czas akcji do końca wakacji.

Pozostałe działania możecie śledzić na naszym facebookowym profilu [@kolektyw.pomyslów](https://www.facebook.com/kolektyw.pomyslów).

Z okazji zbliżających się wakacji życzymy Wam przede wszystkim wspaniałego odpoczynku. Pamiętajmy jednak, że jest to nadal czas szczególny – dbajmy o zdrowie oraz bezpieczeństwo swoje i innych.

Dorota Cierniak, Stowarzyszenie Kolektyw Pomysłów

Rada Osiedla w czasach zarazy



Mimo wprowadzenia stanu epidemii Rada Osiedla działa zdalnie realizując sprawy bieżące i pilnując wcześniej rozpoczętych projektów. Z najważniejszych rzeczy - realizowane są kolejne projekty WBO: park przy ul. Królewieckiej (trwa budowa) oraz boisko wielofunkcyjne przy ul. Maślickiej/AOW (wybrano wykonawcę). Zakończono pracę nad parkiem kieszonkowym przy ul. Mrągowskiej oraz w rejonie stawu przy ul. Maślickiej (pierwszy etap). Ponadto rozstrzygnięto przetarg na budowę Centrum Aktywności Lokalnej przy ul. Suwalskiej 11. To obiekt, w którym mieścić się będą: siedziba RO, klub seniora, Filia nr 7 MBP oraz przestrzeń pod organizację wydarzeń kulturalnych i edukacyjnych dla lokalnej społeczności. UM Wrocław ukończył także weryfikację i wycenę wstępną Funduszu Osiedlowego – Maślice w ramach podziału środków otrzymały nieco ponad 722 tys. zł na inwestycje osiedlowe. Do 24 sierpnia RO będzie prowadziło doprecyzowanie zgłoszonych zadań. Szczegóły wszystkich działań osiedlowych znajdują się na stronie

[www https://osiedle.wroc.pl/index.php/maslice](https://osiedle.wroc.pl/index.php/maslice) oraz profilu Facebook [@rada.osiedla.maslice](https://www.facebook.com/rada.osiedla.maslice).

Podsumowanie działań pomocowych na Osiedlu Maślice w czasie pandemii:

- zakup maseczek wielokrotnego użytku, które na początku kwietnia zostały przekazane mieszkańcom Maślic,
- wykonywanie zakupów osobom potrzebującym,
- wsparcie działań Rady Rodziców w sprawie zbiórki komputerów oraz zakupu produktów żywnościowych dla potrzebujących rodzin,
- wsparcie zbiórki dla DPSu, która realizowana była przez Kolektyw Pomysłów,
- wsparcie i organizacja przy współpracy z lokalnymi przedsiębiorcami oraz MOPSem zbiórki podstawowych produktów higienicznych dla osób potrzebujących,
- #wspieramswoje – akcja promująca osiedlowy biznes prowadzona na Facebooku przez RO,

- utworzenie z p. Teresą Bisek (Przew. Klubu Seniora Maślice) listy osób, którym dostarczane były ciepłe posiłki,
- przekazywanie przez social media, stronę www oraz przez tablice ogłoszeń Osiedla Maślice i przy współpracy z lokalnymi przedsiębiorcami informacji o koronawirusie.

Obecnie powoli przygotowujemy się do wznowienia pracy w siedzibie przy ul. Suwalskiej 5 oraz podjęcia działań społecznych w plenerze.

Sławomir Czerwiński, Rada Osiedla Maślice

Zakończenie roku szkolnego

Koniec roku szkolnego. Jakże inny od tych, do których jesteśmy przyzwyczajeni. Brak optymistycznej euforii na myśl o odświeżonych strojach, kwiatkach, dumie z dziecięcych osiągnięć, do których jako rodzice rościmy sobie prawo. A z tyłu głowy ciągle mamy obawę, czy wrzesień nie przywita nas tym, czym żegna nas czerwiec - zmęczeniem i strachem. Pandemia wpłynęła na wiele obszarów życia szkolnego, w tym na działalność Rady Rodziców. Wstrzymała entuzjazm związany z realizacją planów, które integralnie wpływały na poczucie zaangażowania, wspólnoty jak i dobrej zabawy wśród samych rodziców. Zanim jednak wirus zamknął nas w domach, udało nam się zrealizować kiermasz świąteczny, z którego dochód zasilił szkolną bibliotekę oraz pozwolił nakarmić „braci mniejszych” ze schroniska dla zwierząt. Podczas Mikołajek rodzice pokazali moc zaangażowania w pieczeniu słodkości dla dzieci w ilości, które spokojnie zaspokoiłyby wygłodniały pułk wojskowy. Była również dyskoteka andrzejkowa, bal karnawałowy, wsparcie szkolnej gazetki oraz to, co najważniejsze, pomoc tym rodzinom, które tej pomocy potrzebowały najbardziej poprzez finansowanie obiadów dla dzieci czy ferii zimowych. Lecz nawet wtedy, gdy „zostań w domu” stało się hasłem-symbolem naszego bezpieczeństwa, rodzice z naszej społeczności szkolnej pokazali, że jedność i zaangażowanie nie kończy się za drzwiami budynku szkolnego. To dzięki chęci rodziców kilkanaścioro dzieci z naszej szkoły otrzymało bezzwrotnie laptopy, które umożliwiły im aktywny udział w życiu szkolnym i zapobiegły alienacji. A w okresie świąt wielkanocnych przeprowadzili zbiórkę żywności dla tych rodzin, którym z różnych przyczyn było najciężej.

W tym roku moje dziecko kończy edukację w szkole podstawowej i tym samym kończy się moja przygoda w Radzie Rodziców. Kończę ją w poczuciu, że miałam przyjemność poznać ludzi pełnych pasji, empatii i chęci do działania. Rodziców, dla których szkoła to miejsce wzajemnego przenikania aktywności dzieci, wpierania nauczycieli i chęci brania w tym wszystkim czynnego udziału. Rada Rodziców to też miejsce, gdzie wspólnie dzielimy się trudem wychowania i poznawania swoich

sąsiadów. Wynoszę z niej nie tylko doświadczenia związane z organizacją życia szkolnego, ale przede wszystkim z kilkoma przyjaciółmi, których nigdy za wiele.

Z życzeniami, by koniec roku szkolnego napawał optymizmem na następny.

Joanna Smulikowska, Rada Rodziców SP 26

KS Maślice

Startujemy na osiedlu z nową inicjatywą – Klub Sportowy Maślice Wrocław.

Pomysłodawcami projektu i członkami zespołu są ludzie zamieszkujący nasze osiedle od małego brzdąca, którzy brudzili ubrania i zdzierali kolana

kopiąc piłkę, jeszcze na nieistniejącym już boisku przy dawnej siedzibie SP 26, jak i na każdym akurat skoszonym kawałku zieleni 😊

Inspirując się sukcesem drużyny z pobliskich Żernik i ich pozytywnym wpływem na aktywizację mieszkańców osiedla, zamarzyło się nam stworzyć podobny projekt u nas. Chcielibyśmy, aby każdy mecz był okazją do wspólnej zabawy i integracji mieszkańców Maślic. Oczywiście, oprócz tego, mamy w głowach wiele innych pomysłów, które zachęcą Maśliczan do uprawiania sportu (jak choćby Maślicki Turniej Mikołajkowy, który udało się nam zorganizować już na początku naszej działalności), ale o tym więcej szczegółów pojawi się wkrótce.

Przed nami jeszcze wiele pracy i problemów do przezwyciężenia, ale liczymy, że z Waszym kibicowskim wsparciem stworzymy po prostu coś z czego nasze Osiedle będzie mogło być dumne.

Na razie startujemy z sekcją piłki nożnej, która 8 czerwca rozpoczęła rozgrywki w amatorskiej lidze Wrocław, a od jesieni wystartuje w rozgrywkach piłki 11-osobowej. W przyszłości, zależnie od zainteresowania mieszkańców, nie wykluczamy rozwijania się też w innych dyscyplinach sportu.

Więcej informacji znajdziecie na naszym facebookowym fanpage'u – Klub Sportowy Maślice Wrocław albo kontaktując się z nami przez e-mail maslickifootball@gmail.com.

Bartosz Żak, Klub Sportowy Maślice Wrocław



Jeźdźcy Apokalipsy

Dwanaścioro jeźdźców. Jeździmy na rolkach z różnych powodów. Przebiegi też mamy różne. Kilometrów nikt nie liczy, ale to pewnie już jakieś astronomiczne sumy. W uprawianiu tego sportu odnaleźliśmy coś, co sprawia, że na twarzy pojawia się rogal w górę rogaty. Każde z nas znalazło tego rogała niezależnie od innych; poznaliśmy się, będąc już zapalonymi jeźdźcami podczas wypadów na trasy. Dwa lata temu postanowiliśmy założyć stowarzyszenie. Chcemy działać w sposób zorganizowany i współpracować z innymi w celu rozpowszechniania jazdy na rolkach i zachęcania Was do tego sportu. Bo z rolkami to jak ze śmiechem jest. Zdecydowaliśmy, że robimy to nieodpłatnie, a każde z nas daje z siebie tyle, ile chce i może. Jeśli chodzi o zestaw osobowościowy, to jesteśmy tak różni, że gdyby nie rolki, trudno byłoby nam wszystkim się dogadać. Ale rolki są i spajają nas jak dobra zaprawa.



Jakie mamy plany? W ramach działalności pod szyldem

Stowarzyszenia Wrock and Roll prowadzimy cotygodniowe, nieodpłatne zajęcia z nauki jazdy na rolkach. Co tam robimy? Ano, dzielimy się z innymi tym, co sami umiemy. Działamy amatorsko, ale dwóch z nas ma w planie w tym roku zdobyć licencję instruktorską. Rolki są dla każdego, a my chcemy pomóc Wam podnieść swoje umiejętności lub przełamać strach. Ta część z Was, która próbowała tego sportu wie, jakie dobrodziejstwa on ze sobą niesie, pod warunkiem, że jeździecie w kasku. W dalszych planach na ten rok mamy organizację zawodów oraz potańcówki na rolkach - Rolkoteki, na której będzie można pokręcić się na sześciu lub ośmiu kółkach w rytm dobrej muzyki.

Zapisy na nasze zajęcia odbywają się cotygodniowo w poniedziałki przez stronę www.wrockandroll.com. Tamże znajdziecie szczegóły. Zapraszamy też do śledzenia nas na facebooku: [@Wrockenroll](https://www.facebook.com/Wrockenroll). W tym roku naszą działalność prowadzimy w ramach projektu Mikrogranty NGO, finansowanego ze środków Gminy Wrocław i realizowanego przez Fundację Umbrella. Zapraszamy każdego, kto chce spróbować jazdy na rolkach lub nauczyć się czegoś nowego. Do zobaczenia!

Grzegorz Lange, Wrock and Roll

Zwierzęta za granicą

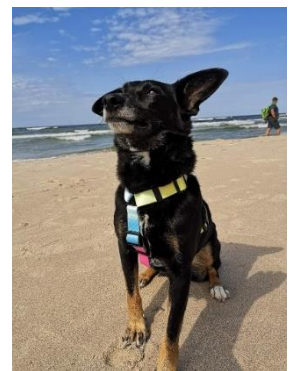
Wkrótce granice zostaną otwarte i ruszymy w świat z naszymi zwierzętami. Proszę pamiętać, że niezbędne są czynności, by zwierzęta towarzyszące, takie jak psy, koty, czy fretki mogły spokojnie przekroczyć granice Polski oraz bezpiecznie powrócić z właścicielem do domu. Przepisy unijne regulują zasady przemieszczania się zwierząt na obszarze Unii Europejskiej. Pierwszym krokiem właściciela jest oznakowanie zwierzęcia mikroczipem (wszczepianym przez lekarza weterynarii pod skórę w okolicach szyi), wystawienie paszportu weterynaryjnego, oraz szczepienie przeciwko wściekliźnie. Paszport weterynaryjny zawiera szczegółowe informacje o zwierzęciu, wykonanych zabiegach profilaktycznych i kontrolach jego stanu zdrowia. Mikroczip zawiera natomiast przypisany do zwierzęcia numer umieszczany w paszporcie dla zwierząt i innych bazach ewidencyjnych.

Mnogość przepisów może nastęrczać właścicielom zwierząt towarzyszących trudności podczas przygotowań do wyjazdu zagranicznego. Istnieją różnice w zasadach przemieszczania się zwierząt w Unii Europejskiej. Podróż ze zwierzętami towarzyszącymi z Polski do państwa trzeciego, a także z państwa trzeciego do Polski obwarowana jest odmiennymi przepisami.

Poszczególne kraje mogą mieć również własne, dodatkowe wymagania dotyczące transportu zwierząt.

Najlepszym rozwiązaniem jest wizyta ze zwierzęciem u Państwa lekarza weterynarii, który pomoże w formalnościach przed wyjazdem za granicę. Radzę, by zadbać o to kilka tygodni wcześniej.

Nie zapominajmy o najważniejszym – zadbajmy o komfort podróży naszego pupila i dostęp do wody. Z serdecznymi pozdrowieniami i życzeniami zdrowia dla wszystkich mieszkańców Maślic,



dr n.wet. Maciej Szpak

Przychodnia Weterynaryjna Na Koziej www.nakoziej.vet

Kącik humorystyczny Pana, który się Tuła...

Drogi Czytelniczki i Drodzy Czytelnicy! Postanowiliśmy także poprawić Wam humor w tym szczególnym czasie:

Na lekcji języka polskiego:

- Jaki temat przerabialiśmy na ostatniej lekcji gramatyki?
- Zaimki.
- Jasiu, proszę wymień dwa zaimki.
- Kto? Ja?
- Bardzo dobrze!

Krzysztof Pantuła, Stowarzyszenie Kolektów Pomysłów

Park Świetlików – historia

Historia parku i ogrodu w dawnej wsi Maślice Małe rozpoczyna się w drugiej połowie XVI w., kiedy powstaje majątek ziemski wrocławskiej rodziny patrycjuszowskiej von Uthmann und Schmolz.



Dwór wraz z ogrodem, ograniczony od północy ul. Ślężoujście (Riemberger Straße), od wschodu ul. Rędzińską (Ranserner Straße), a od południa ul. Śliwową (Pflaumen Allee), staje się w 1754 r. własnością

Wilhelma von Ohlen und Adlerscron. Nowożytny ogród położony na zachód od dworu znany z zachowanego rysunku Friedricha Bernharda Wenera.

W 1808 r. majątek przechodzi na własność Wilhelma von Tschierskiego, który buduje nowy dwór w stylu klasycystycznym i zakłada park krajobrazowy, zachowując barokową oranżerię i prowadzącą do niej aleję. Około 1830 r. nowa właścicielka, Antoinette von Montbach, tworzy obok parku ogród kwiatowy.

Kolejny właściciel, Leopold Sachs wznosi nowoczesną rezydencję willową na południowy wschód od istniejącego parku i dworu (1885 r.). Majątek pozostaje w rękach rodziny Sachsów do 1903 r., następnie przechodzi na własność Gunthera i Eduarda von Woysch, którzy łączą parki w Maślicach i Pilczycach terenami spacerowymi wzdłuż lewego brzegu Ślęzy.

Od połowy XIX w. okolice parku są celem licznych wycieczek ówczesnych mieszkańców Wrocławia. Przy obecnej ul. Rędzińskiej i ul. Ślężoujście powstają gospody i kawiarnie zwane „etablissementami” (willa i browar Masselwitz, zajazd C. Glatza, kawiarnia P. Mocha, zajazd A. Zachela). Słowo *établissement* w języku francuskim oznacza „przedsiębiorstwo, zakład” i w tym kontekście odnosi się do prywatnych przedsiębiorstw rekreacyjnych, popularnych w Europie Zachodniej od XVIII do XX w. Na ich terenie głodni rozrywki

i szukający odpoczynku od zgiełku mieszczanie mogli rozsmakowywać się w wyszukanych potrawach, uprawiać



sport, oglądać spektakle teatralne, spacerować po rozległych ogrodach czy brać udział w tanecznych imprezach. Często były budowane nad rzeką, w pobliżu przystani, do których podczas rekreacyjnych rejsów cumowały parowce.

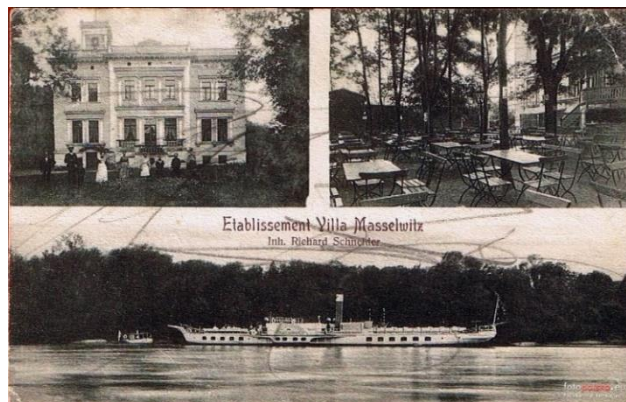


Niektóre źródła podają, że we Wrocławiu i najbliższych okolicach w szczytowym momencie istniało około 80 tego typu obiektów, nazywanych też *Lustgärten*, czyli „ogrodami uciech”. Swoją popularność „etablissementy” zawdzięczały w pewnej mierze fatalnym warunkom higienicznym w miastach oraz powiązaniu rozrywki z przebywaniem na łonie przyrody. Wycieczka do „etablissementu” była dla wrocławian wyprawą na przedmieścia, a w najlepszym razie na obrzeża Wrocławia.

Od 1928 r. park jest własnością miasta – od 1945 r. częściowo jest to park miejski. Zachował się czytelny podział na dwie regularne części: północną – dawny ogród z aleją i szpalerem dębów, oraz południową – dawny park krajobrazowy z około 1850 r.

Jacek Myszkowski

Fotografie:



1. rysunek – Maślice Małe i Wielkie w poł. XVIII w. według F.B. Wenera
2. Dwór w dawnej wsi Maślice Małe – miedzioryt z akwafortą F.G. Endlera (1808 r.)
3. Fragment mapy topograficznej, 1934 r.
4. Etablissement Willa Masselwitz, pocztówka, pocz. XX w.

źródło: fotopolska.eu

Przygotowuje zespół: Marta Bątkiewicz-Pantuła, Dorota Cierniak, Renata Cierniak, Maja Olszowy, Krzysztof Pantuła, Tomasz Patoła, Joanna Pawłowska, Michał Sobczak.

Kontakt: redakcja.tumaslice@gmail.com Wydaje: Stowarzyszenie Kolektywy Pomysłów Wdruk: Polski Druk, www.polskidruk.info

Wsparcie i darowizny prosimy wpłacać na konto Stowarzyszenia Kolektywy Pomysłów: 42 1140 2004 0000 3002 8001 8819

Redakcja nie zwraca nadesłanych materiałów i zastrzega sobie prawo do ich skracania oraz redakcji. Autor, przekazując materiał do publikacji, udziela Redakcji "Halo! Tu Maślice" niewyłącznej, nieodpłatnej licencji na korzystanie z praw autorskich w zakresie niezbędnym do opublikowania przekazanego materiału w wersji drukowanej i elektronicznej.

