



wg rozdzielnika

WSR-F.3037...18.1...2024.
nr ew...f3346.../2024/W

Wrocław, 29 maja 2024 r.

Szanowni Państwo,

Rada Miejska Wrocławia na wniosek Prezydenta Wrocławia Pana Jacka Sutryka podjęła w dniu 18.04.2024 r. uchwałę nr LXXX/2096/24 w sprawie zasad udzielania dotacji celowej na zadania służące ochronie środowiska i gospodarce wodnej polegające na podłączaniu nieruchomości do miejskiej sieci kanalizacyjnej, zmieniając dotychczasowe zasady i procedurę przyznawania dotacji na tego typu przedsięwzięcia.

Wychodząc naprzeciw oczekiwaniom i mając na celu zachęcenie jak największej liczby mieszkańców do podłączania swoich nieruchomości do miejskiej sieci kanalizacyjnej w nowej uchwale wprowadzono wyższy poziom i kwotę dotacji zmieniając dotychczasową dotację w wysokości 50% kosztów kwalifikowanych, ale nie więcej niż 2 tysiące złotych na dotację w wysokości 80% kosztów z maksymalnym progiem dofinansowania do 6 tysięcy złotych. Rozszerzono ponadto katalog beneficjentów mogących skorzystać z dotacji o wspólnoty mieszkaniowe, które w świetle zapisów nowej uchwały mogą liczyć na dofinansowanie w wysokości 80 %, ale nie więcej niż 10 tysięcy złotych. Doprecyzowano i zwiększono również zakres kosztów objętych dotacją. Najważniejsza jednak zmiana z punktu widzenia terminu realizacji inwestycji dotyczy procedury przyznawania dofinansowania, która stanowi o możliwości udzielenia dotacji dopiero po podpisaniu umowy dotacyjnej i przed rozpoczęciem jakichkolwiek prac, a nie jak dotychczas dopiero po wykonaniu i odbiorze przyłącza kanalizacyjnego.

Nowe zasady zaczną obowiązywać od 1 lipca 2024 roku, zatem mieszkańcy którzy rozpoczęli już prace i są w trakcie realizacji inwestycji będą mogli skorzystać z dofinansowania na dotychczasowych zasadach pod warunkiem złożenia kompletnego wniosku o udzielenie dotacji i podpisaniu umowy dotacyjnej do 28 czerwca 2024 r. Po tej dacie, w przypadku rozpoczęcia prac związanych z przyłączeniem nieruchomości do sieci kanalizacyjnej, nie będzie możliwości udzielenia dofinansowania, ani na dotychczasowych ani na nowych zasadach. Dlatego też zależy nam na dotarciu z tą informacją do jak największej grupy mieszkańców, tak aby wszyscy dopiero planujący realizację inwestycji lub będący w jej trakcie mogli skorzystać z dofinansowania oferowanego przez Miasto.

W związku z powyższym zwracam się do Państwa z uprzejmą prośbą o pomoc w rozpowszechnieniu informacji na temat zmiany sposobu przyznawania dotacji na podłączenie nieruchomości do miejskiej sieci kanalizacyjnej wśród mieszkańców Państwa wspólnot i osiedli.

Do pisma dołączamy informacje na temat nowych zasad dofinansowania. Aktualnie obowiązujące do dnia 28 czerwca br. wzory wniosków znajdują się na stronie Biuletynu Informacji Publicznej Urzędu Miejskiego Wrocławia pod adresem <https://bip.um.wroc.pl/sprawa-do-zalatwienia/8387/dotacja-z-budzetu-miasta-w-czesci-pochodzacej-z-oplat-i-kar-za-korzystanie-ze-srodowiska-na-prace-zwiazane-z-podlaczeniem-przez-osoby-fizyczne-do-sieci-kanalizacyjnej> Nowe formularze będą dostępne również na stronie Biuletynu Informacji Publicznej Urzędu Miejskiego Wrocławia od 1 lipca 2024 roku.

W przypadku jakichkolwiek pytań lub wątpliwości proszę o kontakt z Wydziałem Środowiska Urzędu Miejskiego Wrocławia, który udzieli Państwu i wszystkim zainteresowanym mieszkańcom szczegółowych informacji i wsparcia na każdym etapie przyznawania dofinansowania.

Dziękuję Państwu za zaangażowanie i współpracę w tej sprawie.

2 wypracowań Sasurku

Z-CA DYREKTORA WYDZIAŁU

Ewa Skwirniańska

Otrzymują:

1. Rada Osiedla Świniary, ul. Pęgowska 14, 51-180 Wrocław
2. Rada Osiedla Leśnica, ul. Płońskiego 13, 54-002 Wrocław
3. Rada Osiedla Jerzmanowo-Jarnołów-Strachowice-Osiniec, ul. Jerzmanowska 102, 54-530 Wrocław
4. Rada Osiedla Żerniki, ul. Żernicka 219, 54-510 Wrocław
5. Rada Osiedla Maślice, ul. Suwalska 11, 54-104 Wrocław
6. Rada Osiedla Osobowice-Rędzin, pl. Wyzwolenia 4, 51-005 Wrocław
7. Rada Osiedla Muchobór Wielki, ul. Stanisławowska 99/1a, 54-611 Wrocław
8. Rada Osiedla Oporów, ul. Wiejska 2/4, 52-411 Wrocław
9. Rada Osiedla Klecina, ul. Czekoladowa 53, 52-326 Wrocław
10. Rada Osiedla Wojszyce, ul. ul. Pawia 20, 52-235 Wrocław
11. Rada Osiedla Krzyki-Partynice, ul. Wiosenna 14, 53-017 Wrocław
12. Rada Osiedla Ołtaszyn, ul. Pszczelarska 7, 52-210 Wrocław
13. Rada Osiedla Jagodno, ul. Jagodzińska 15, 52-129 Wrocław
14. Rada Osiedla Brochów, ul. Koreańska 1a, 52-121 Wrocław
15. Rada Osiedla Bieńkowice, ul. Ziemniaczana 13, 52-127 Wrocław
16. Rada Osiedla Swojczyce-Strachocin-Wojnów, ul. Swojczycka 118, 51-501 Wrocław
17. Rada Osiedla Kowale, ul. Ełcka 34, 51-427 Wrocław
18. Rada Osiedla Psie Pole-Zawidawie, ul. Krzywoustego 284, 51-312 Wrocław
19. Rada Osiedla Pawłowice, ul. Pawłowicka 78, 51-250 Wrocław
20. Rada Osiedla Sołtysowice, ul. Przejazdowa 10/1A, 51-167 Wrocław
21. Rada Osiedla Pracze Odrzańskie, ul. Stabłowicka 141, 54-062 Wrocław
22. Rada Osiedla Widawa, ul. Kominiarska 68, 51-180 Wrocław
23. Rada Osiedla Polanowice-Poświętne-Ligota, ul. Kamieńskiego 190, 51-124 Wrocław
24. Rada Osiedla Lipa Piotrowska, ul. Tymiankowa 3, 51-180 Wrocław
25. Rada Osiedla Księżę, ul. Rybnicka 39, 52-016 Wrocław



Prezydent Wrocławia

Wrocław, dnia 29 maja..... 2024 r.

Ogłoszenie o przystąpieniu do sporządzenia miejscowego planu zagospodarowania przestrzennego

Zawiadamiam o podjęciu przez Radę Miejską Wrocławia uchwały Nr LXXVIII/2043/24 z dnia 15 lutego 2024 r. w sprawie przystąpienia do sporządzenia miejscowego planu zagospodarowania przestrzennego w rejonie ulicy Bartłomieja Strachowskiego we Wrocławiu (nr planu 824 w SIP).

**Wniosek do projektu planu miejscowego możesz złożyć od 29 maja.....
do 19 czerwca..... 2024 r.** za pomocą formularza („Pismo dotyczące aktu planowania przestrzennego”) w formie:

- papierowej na adres: Urząd Miejski Wrocławia, Wydział Planowania Przestrzennego, ul. Świdnicka 53, 50-030 Wrocław,
- elektronicznej na adres: wpl@um.wroc.pl lub przez ePUAP.

We wniosku podaj:

- imię i nazwisko albo nazwę,
- adres zamieszkania lub siedziby oraz e-mail,
- oznaczenie nieruchomości, której dotyczy wniosek,
- czy jesteś właścicielem lub użytkownikiem wieczystym nieruchomości, której dotyczy wniosek.

Wszystkie niezbędne informacje oraz formularz („Pismo dotyczące aktu planowania przestrzennego”) dostępne są na stronach internetowych:

<https://bip.um.wroc.pl/artykuly/132/zbieranie-wnioskow>

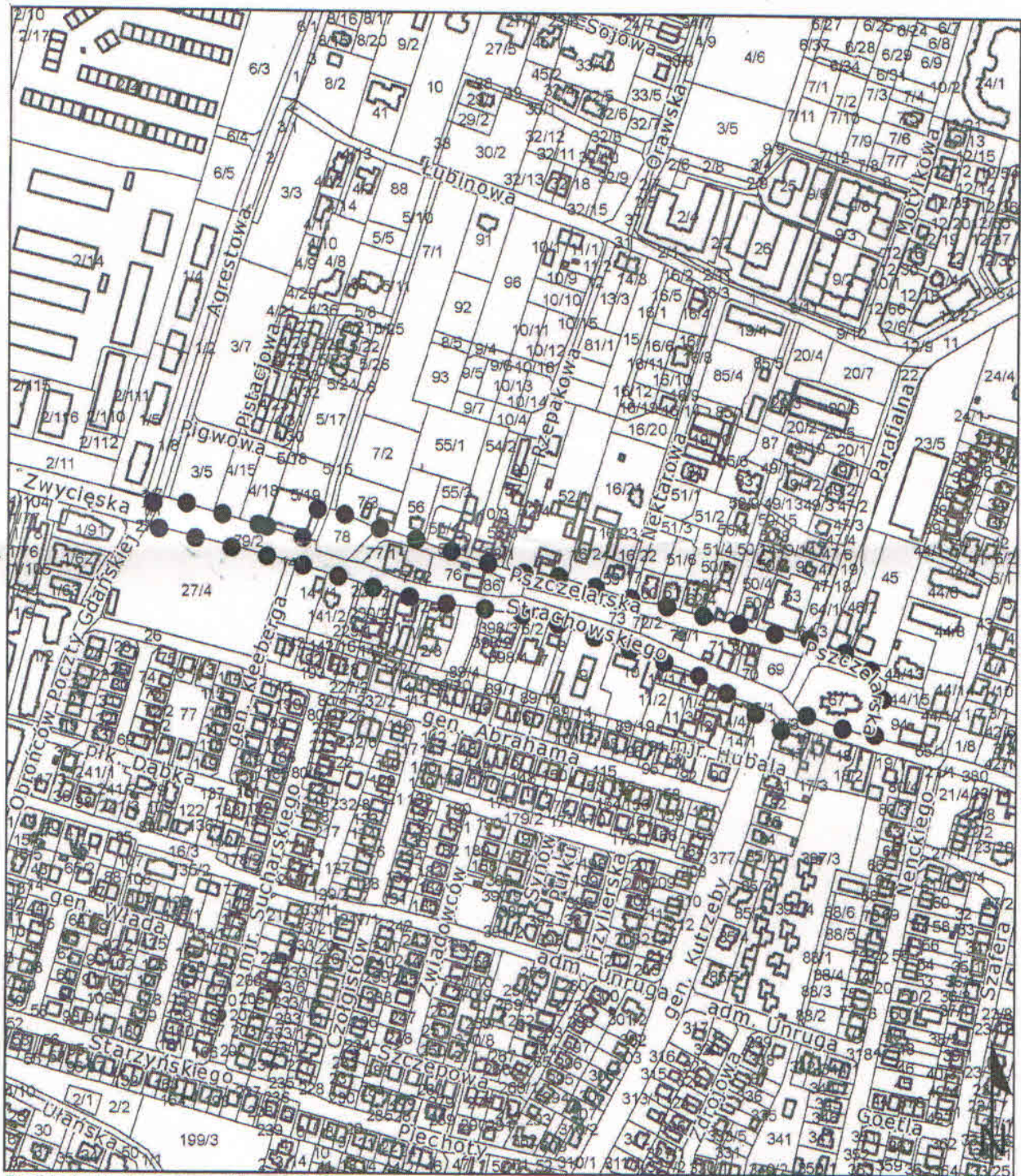
<https://geoportal.wroclaw.pl/mpzp/824>

Podstawa prawna: art. 17 pkt 1 ustawy z dnia 27 marca 2003 r. o planowaniu i zagospodarowaniu przestrzennym (Dz. U. z 2023 r. poz. 977 z późn. zm.).

Z up. Prezydenta Wrocławia
Wiceprezydent Wrocławia

Jakub Mazur

Załącznik
do uchwały nr LXXVIII/2043/24
Rady Miejskiej Wrocławia
z dnia 15 lutego 2024 r.



Podkład: działki, budynki (dane EGIB); ulice (dane SIP)

● ● ● granica obszaru objętego planem miejscowym



UWAGA! ZASADY DO 28.06.2024!

- Osoby fizyczne, które podłączyły lub podłączą swoje nieruchomości mieszkalne do miejskiej sieci kanalizacyjnej do 28 czerwca 2024 r. i nie skorzystały jeszcze z dofinansowania, mogą ubiegać się o dotację na dotychczasowych zasadach (50% poniesionych kosztów, maksymalnie 2.000 zł) pod warunkiem, że złożą kompletny wniosek o udzielenie dotacji i podpiszą umowę dotacyjną do 28 czerwca 2024 r.
- Formularze dostępne są na stronie Biuletynu Informacji Publicznej Urzędu Miejskiego Wrocławia.



Formularze druków
i szczegółowe zasady programu:



bip.um.wroc.pl

SKONTAKTUJ SIĘ Z NAMI:

**Wydział Środowiska
Urzędu Miejskiego Wrocławia**
ul. Hubska 8-16, 50-502 Wrocław

telefon: 71 799 67 00
e-mail: wsr@um.wroc.pl

opracowanie: Dział Finansów Środowiskowych,
Wydział Środowiska, Urząd Miejski Wrocławia

Wrocław miasto spotkań

Wrocław miasto spotkań



OD 1 LIPCA 2024
ZMIANY ZASAD DOTACJI
PODŁĄCZEŃ DO SIECI
KANALIZACYJNEJ

ZASADY OBOWIĄZUJĄCE OD 01.07.2024

Podłączenie jednej nieruchomości mieszkalnej dotowane będzie w 80% poniesionych i udokumentowanych kosztów, maksymalnie w kwocie 6.000 zł dla osób fizycznych i 10.000 zł dla wspólnot mieszkaniowych, pod warunkiem, że:

- **wszelkie prace i koszty związane z inwestycją zostaną rozpoczęte dopiero po złożeniu wniosku o dotację i podpisaniu umowy dotacyjnej;**
- wnioskodawcą będzie osoba fizyczna posiadająca tytuł prawny do nieruchomości lub wspólnota mieszkaniowa;
- z nieruchomości ścieki odprowadzane są do zbiornika bezodpływowego (tzw. szamba);
- stan prawny nieruchomości jest uregulowany (brak toczących się postępowań spadkowych);
- dla nieruchomości zostały wydane warunki przyłączenia do miejskiej sieci kanalizacyjnej;
- nieruchomość ujawniona jest jako budynek mieszkalny w ewidencji gruntów i budynków prowadzonej przez Zarząd Geodezji, Kartografii i Katastru Miejskiego we Wrocławiu.

WAŻNE!

- **wnioski o udzielenie dotacji przyjmowane będą od 15 stycznia do 30 września danego roku kalendarzowego (w roku bieżącym od 1 lipca do 30 września);**
- wykonanie podłączenia kanalizacyjnego i złożenie kompletnego wniosku o rozliczenie musi nastąpić w nieprzekraczalnym terminie 31 października roku kalendarzowego, w którym podpisano umowę dotacyjną;
- wypłata dotacji nastąpi po poprawnej weryfikacji złożonego rozliczenia i potwierdzeniu wykonanych prac;
- formularze druków i szczegółowe zasady programu dostępne będą od 1 lipca 2024 r. na stronie Biuletynu Informacji Publicznej Urzędu Miejskiego Wrocławia (<https://bip.um.wroc.pl/>).

**Formularze druków
i szczegółowe zasady programu:**



bip.um.wroc.pl

