

Wstępny raport dotyczący problemów dotyczących mieszkańców Starego Miasta związanych z ochroną przed hałasem i innymi zagadnieniami ochrony środowiska

Autor: mgr Anna Dorota Władyczka, radna osiedlowa, osiedle Stare Miasto

Problemy z hałasem na Starym Mieście są spowodowane głównie następującymi czynnikami:

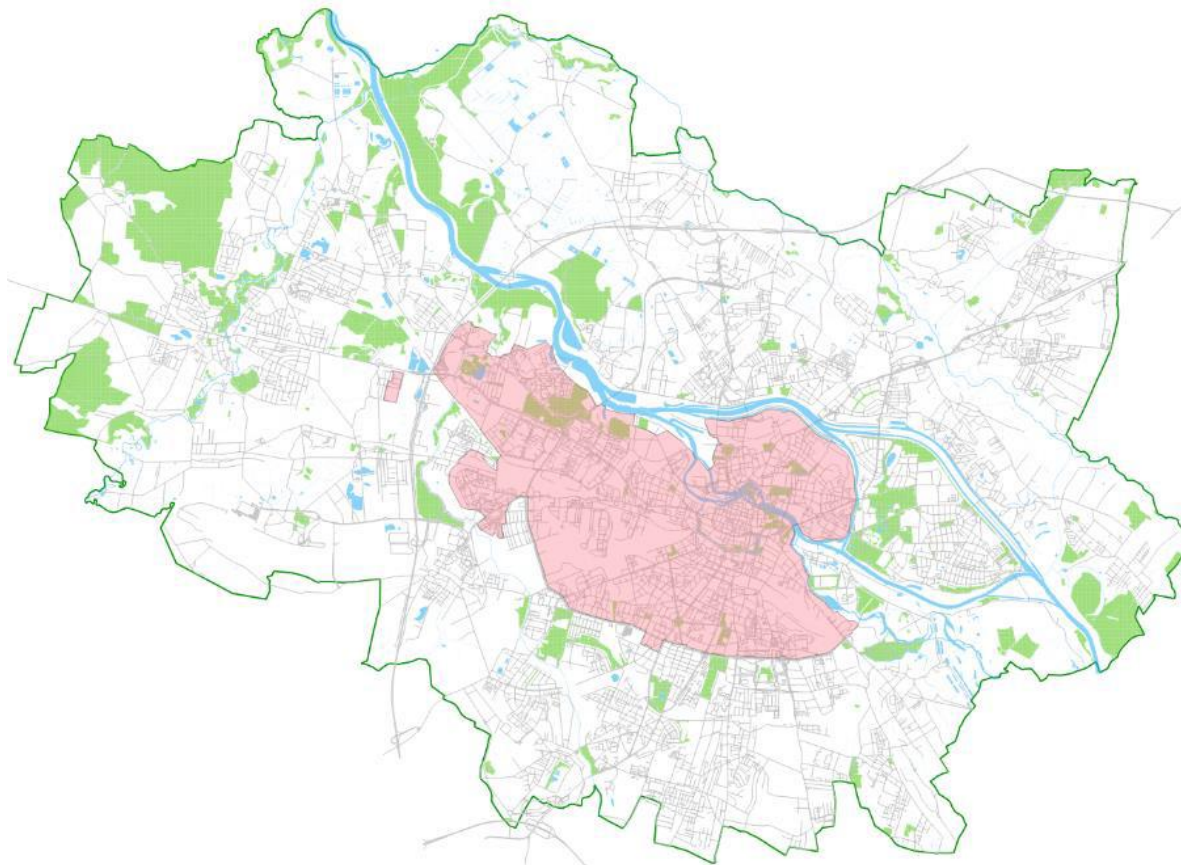
- W porze dnia – zbyt głośne występy artystyczne, występy z nagłośnieniem, zbyt długi czas występów w jednym miejscu, awantury z udziałem gości hotelowych w kamienicach z apartamentami, zbyt głośne urządzenia klimatyzacyjne, wentylacyjne i chłodnicze, głośniki w ogródkach lokali gastronomicznych lub z lokali, hałas uliczny, w tym wyścigi pojazdów oraz przejazdy pojazdami z uszkodzonymi tłumikami, nielegalne wyścigi, sporadycznie reklamy dźwiękowe, otwarte okna w samochodach z bardzo głośną muzyką, okazjonalnie zbyt głośne wystąpienia publiczne i koncerty (bardzo często z powodu nieudolnego nagłośnienia i niedotrzymania podpisywanego przez organizatorów imprez masowych zobowiązania do przestrzegania dopuszczalnych norm hałasu w środowisku), zbyt głośna muzyka niektórych elementów jarmarku, np. karuzela na Placu Solnym (co jest szczególnie niepokojące nie tylko ze względu na mieszkańców, ale i ludzi pracujących w kwiaciarniach oraz innych punktach handlowych, a przede wszystkim dzieci, które przy takim natężeniu dźwięku są narażone na ubytki słuchu), zbyt głośne zachowanie dzieci na placach zabaw i terenach szkoły, zbyt głośne i długotrwałe prace budowlane, praca agregatów prądotwórczych, prace ciężkiego sprzętu na budowach przez kilkanaście godzin bez przerwy, głośna muzyka puszczana na placach budowy pomimo zakazu stosowania sprzętu nagłośniającego
- W porze nocy – zbyt głośne występy, występy z nagłośnieniem (obie formy nielegalne, Wydział Kultury UM nie wydaje zezwoleń na występy artystów ulicznych w porze nocnej), awantury z udziałem gości hotelowych w kamienicach z apartamentami, zbyt głośne urządzenia klimatyzacyjne, wentylacyjne i chłodnicze, głośniki w ogródkach lokali gastronomicznych oraz inny nadmierny hałas lokali gastronomicznych i użytkowych (głośniki na elewacji budynków, czasami okresowo zdejmowane, głośniki wolno stojące, głośniki w drzwiach, wiatrołapach lub w oknach, głośniki tuż przy wejściu przy otwartych drzwiach, otwarte drzwi i/lub okna przy bardzo wysokim natężeniu hałasu wewnątrz pomieszczeń, głośniki sygnalizujące odbiór zamówienia słyszalne na zewnątrz), hałas uliczny (szczególnie wpadanie w dziury na jezdniach, motocykliści i kierowcy bez tłumików, nielegalne wyścigi, sporadycznie reklamy dźwiękowe, otwarte okna w samochodach z bardzo głośną muzyką, tramwaje), otwarte drzwi i okna w dyskotekach i klubach (hałas), śpiewy, krzyki i bardzo głośne wrzaski przechodniów, kibiców, gości lokali gastronomicznych, uciążliwi sąsiedzi, zbyt głośne i długotrwałe prace budowlane, w tym praca ciężkiego sprzętu na budowach, prace przy torowiskach i drogach, głośne rozmowy i komunikaty radiowe taksówkarzy z radio-taxi w nocy, wrzucanie szkła do pojemników ze szkłem, nocne libacje odbywające się (przede wszystkim w lecie – sezon na nie trwa od maja do września) na terenie podwórka Szkoły Podstawowej nr 63 na ul. Menniczej – zawsze towarzyszy im muzyka z przenośnego urządzenia i beładne, krzykliwe rozmowy oraz śpiewy odurzonych ludzi.

Zinwentaryzowane miejsca, w których najczęściej występuje uciążliwy hałas: Rynek, Plac Solny, Zaulek Solny, Ruska, Kiełbaśnicza, Świętego Mikołaja, Wyspa Tamka, Wyspa Słodowa, okazjonalnie Plac Wolności i Plac Nowy Targ, czasowo ulica Św. Katarzyny (prace budowlane), Kazimierza Wielkiego, Ofiar Oświęcimskich, Św. Antoniego, Włodkowica, Pasaż Pokoyhoff, Pasaż Niepolda, okolice Uniwersytetu, podwórko Ruska 46 oraz Ruska

47/48a, Kuźnicza, Więzienna, Igielna, Jatki, Leszczyńskiego, Świdnicka, Plac Franciszkański, Św. Doroty, Oławska, Szewska, Bulwar Dunikowskiego, okolice Wzgórza Partyzantów, większość wewnątrz blokowych i podwórek, podwórko Szkoły Podstawowej nr 63 na ul. Menniczej, w wielu wnętrzach podwórkowych i blokowych jest ogromne nagromadzenie sprzętu wentylacyjnego, chłodniczego lub klimatyzacyjnego, głównie zamontowanego na elewacjach (wbrew MPZP).

Całe osiedle jest zlokalizowane w sferze śródmiejskiej miasta powyżej 100 tysięcy mieszkańców, w związku z tym obowiązują na jego terenie najwyższe dopuszczalne normy hałasu dla zabudowy mieszkaniowej – dla hałasu drogowego 68 dB w porze dnia oraz 60 dB w porze nocy, dla pozostałych źródeł hałasu (obiektów i działalności) – 55 dB w porze dnia oraz 45 dB w porze nocy. W bieżącym roku Rada Miasta Wrocławia uchwaliła Aktualizację programu ochrony środowiska przed hałasem dla miasta Wrocławia (UCHWAŁA NR LIX/1379/18 RADY MIEJSKIEJ WROCLAWIA z dnia 5 lipca 2018 r. w sprawie „Programu ochrony środowiska przed hałasem dla miasta Wrocławia”). Za Aktualizacją programu, poniżej zamieszczam rysunek z zasięgiem strefy śródmiejskiej.

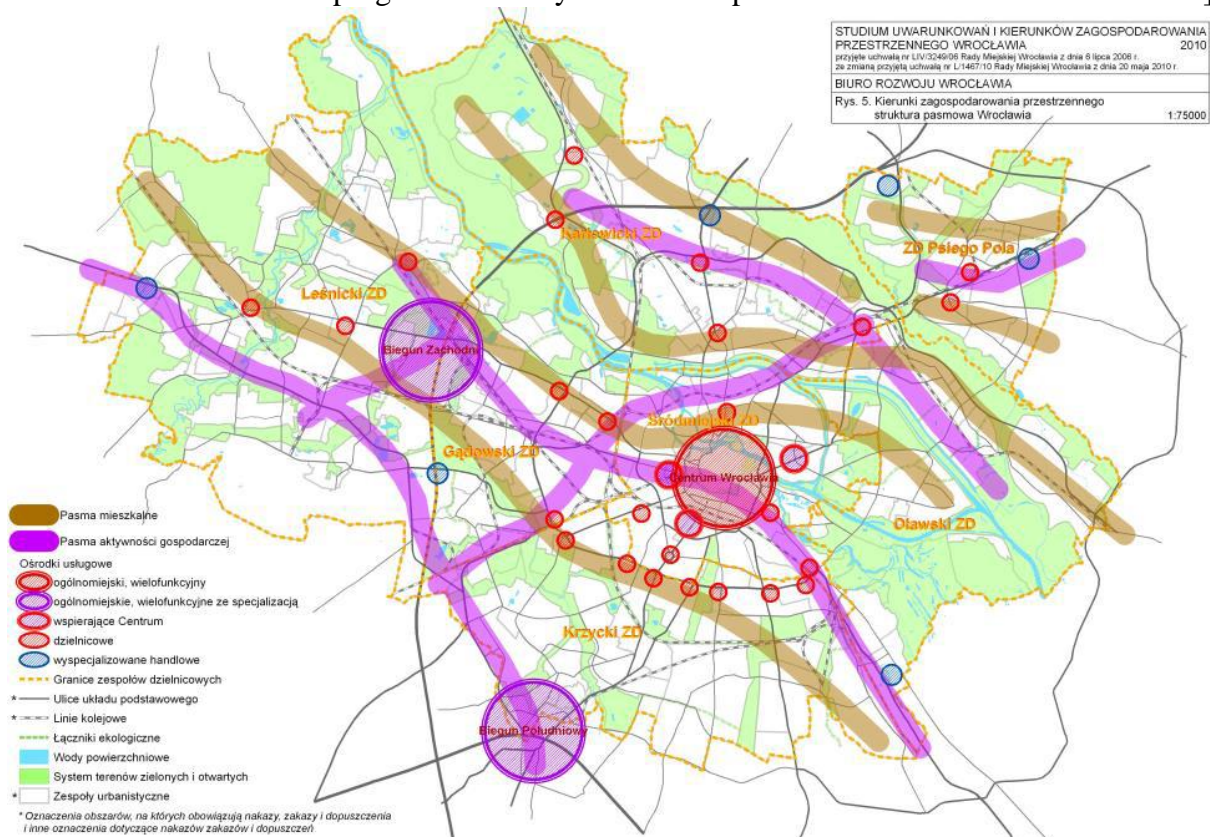
Rysunek 1. Zasięg strefy śródmiejskiej [Aktualizacja programu ochrony środowiska przed hałasem dla miasta Wrocławia]



W ww. dokumencie skoncentrowano się na oddziaływaniach związanych z hałasem drogowym, kolejowym, lotniczym, tramwajowym i przemysłowym. Jest to zgodne z obowiązującą w Polsce i UE metodyką. Niemniej jednak, takie podejście ogranicza odniesienie się do opisanych powyżej uciążliwości, z których większość nie ma charakteru ciągłego, pomimo powtarzalności, stanowiąc jednocześnie znaczną uciążliwość dla mieszkańców.

W odniesieniu do naszego osiedla zauważono specyfikę działalności przemysłowej w centrum, co pokazano na rysunku ze Studium uwarunkowań i kierunków zagospodarowania przestrzennego Wrocławia 2010. Rysunek cytuję za Aktualizacją programu ochrony środowiska przed hałasem dla miasta Wrocławia.

Rysunek 2. Pasma aktywności gospodarczej we Wrocławiu (źródło: studium uwarunkowań i kierunków zagospodarowania przestrzennego Wrocławia 2010, przyjęte uchwałą nr LIV/3249/06 Rady Miejskiej Wrocławia z dnia 6 lipca 2010 r. z późn. zm.) [Aktualizacja programu ochrony środowiska przed hałasem dla miasta Wrocławia]



W Aktualizacji programu omawianej powyżej na terenie naszego osiedla zidentyfikowano następujące miejsca naruszeń dopuszczalnych poziomów hałasu:

- na terenach związanych z pobytym dzieci i młodzieży: ks. Piotra Skargi 23 (Zespół Szkół Plastycznych im. Stanisława Kopystyńskiego, do 5 dB), Skargi 29-31 (Liceum Ogólnokształcące nr IX, ZSO nr 3, Przedszkole, do 5 dB)
- na terenach mieszkaniowych zidentyfikowanych na rysunku poniżej (fragment rysunku obejmującego nasze osiedle).

W dokumencie zaproponowano następujące działania:

- ograniczenie prędkości przy ulicy Piotra Skargi (ze względu na obiekty edukacyjne przy nr 23 oraz 29-31)
- działania strategiczne – „W strefie obowiązuje ograniczenie dostępności samochodem do niezbędnego minimum zapewniającego obsługę oraz dojazd do ogólnodostępnych parkingów kubaturowych w centrum oraz dążenie do tego, aby 100% mieszkańców znajdowało się w zasięgu: 300 m dojeżdżenia do istniejących lub planowanych przystanków komunikacji publicznej, w szczególności tramwajowej oraz 1 km dojazdu rowerem do bram rowerowych w centrum. Ponadto w strefie obowiązuje kreowanie wygodnych tras

rowerowych oraz przestrzeni ulicznych wyłączonych z ruchu aut.” [Aktualizacja, str. 125].

Rysunek 3. Fragment rysunku z Aktualizacji ze identyfikowanymi obszary, na których wartość wskaźnik M wynosi więcej niż 10 – hałas drogowy [Aktualizacja programu ochrony środowiska przed hałasem dla miasta Wrocławia]

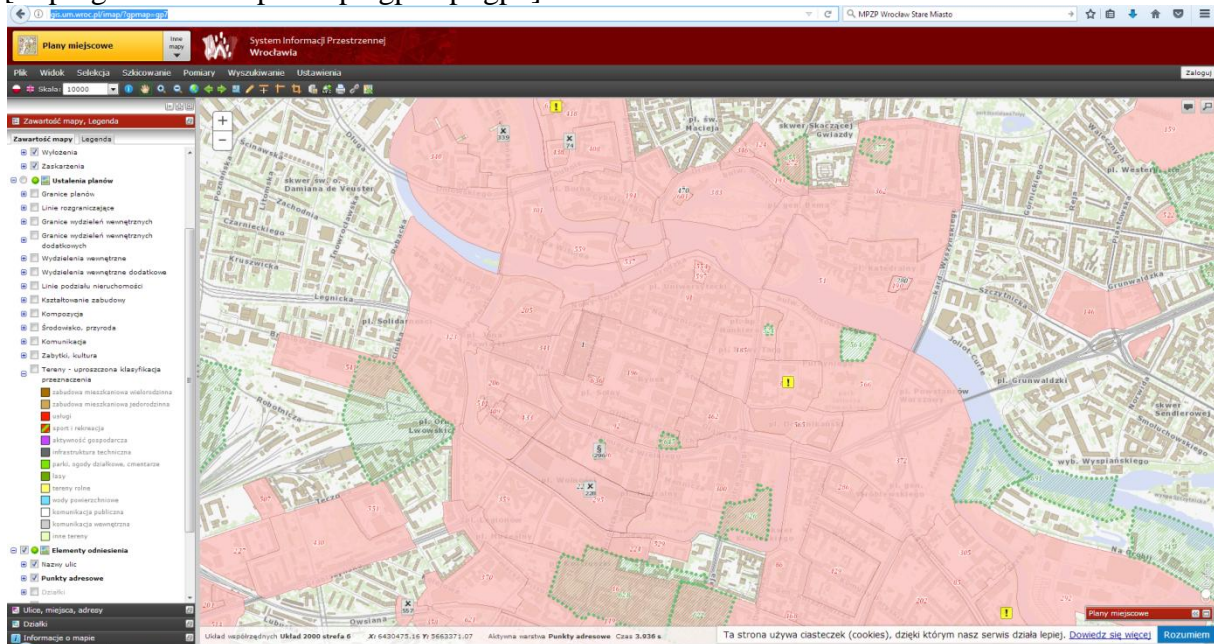


Na terenie naszego osiedla zaproponowano następujące zrealizowane, lub będące w trakcie realizacji działania mające na celu redukcję hałasu wynikające z poprzedniego planu z 2013 roku:

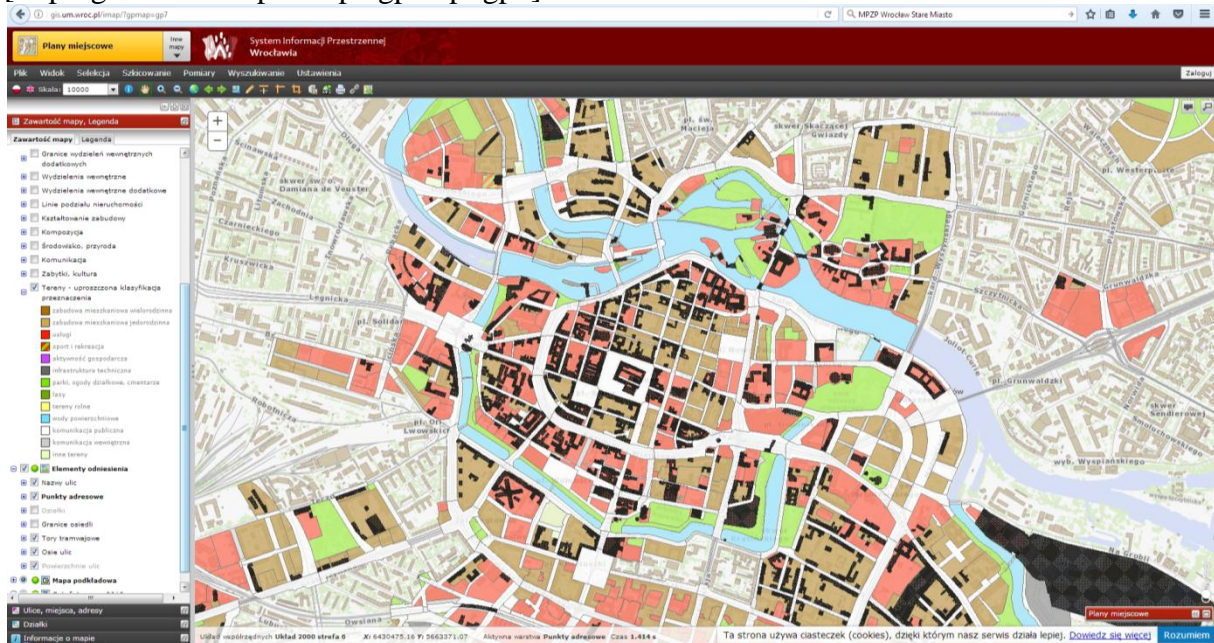
- szlifowanie torowisk na ulicach: Ks. Piotra Skargi, Św. Mikołaja/Ruska (w trakcie realizacji)
- remont torowiska przy ulicy Krupniczej (zrealizowano, zmniejszono nieznacznie ilość osób narażonych na ponadnormatywny hałas).

Jednym z dokumentów będących podstawą tworzenia Aktualizacji jest mapa akustyczna Wrocławia. Na terenie naszego osiedla uwzględniono w niej przekroczenia wynikające z ruchu drogowego i tramwajowego. Nie wykazano przekroczeń pochodzących od źródeł przemysłowych, a do takich należą urządzenia wentylacyjne, klimatyzacyjne i chłodnicze we wnętrzach blokowych, które są zgodnie z MPZP terenami mieszkalnymi. Dla całej powierzchni naszego osiedla są uchwalone MPZP. Dominujące podstawowe formy zagospodarowania to zabudowa wielorodzinna, usługi centrotwórcze zazwyczaj z dopuszczeniem funkcji mieszkalnej od drugiej kondygnacji wwyż, drogi, zieleni i wody.

Rysunek 4. Zasięg uchwalonych MPZP dla centrum Wrocławia
[\[http://gis.um.wroc.pl/imap/?gmap=gp7\]](http://gis.um.wroc.pl/imap/?gmap=gp7)



Rysunek 5. Sposób zagospodarowania zgodny z MPZP dla centrum Wrocławia
[\[http://gis.um.wroc.pl/imap/?gmap=gp7\]](http://gis.um.wroc.pl/imap/?gmap=gp7)



Uciążliwość sanitarna, zapachowa i porządkowa:

- odchody i mocz w bramach, na skwerach, podwórkach i klatkach schodowych
- lokale gastronomiczne bez właściwej wentylacji
- stała, duża populacja i cykliczne inwazje szczurów na terenie osiedla
- problemy związane z dokarmianiem ptaków i związanym z tym nadmiernym wzrostem populacji gołębi i szczurów
- mała gastronomia bez właściwego odprowadzenie gazów odlotowych
- okazjonalnie agregaty prądotwórcze

- zapach niektórych osób bezdomnych i będących pod wpływem środków odurzających (głównie alkoholu)
- nieegzekwowanie zakazu palenia w miejscach publicznych
- agresywne zachowanie niektórych osób żebrzących
- zagniwające odpady w pojemnikach oraz zapach miejsc deponowania odpadów
- zapach pieczonych oraz smażonych potraw i palonego drewna podczas jarmarków
- zapach palonego węgla i innych paliw z tzw. niskich źródeł emisji (głównie z pieców domowych)
- okazjonalnie dym z palących się pojemników na odpady
- odpady i zanieczyszczenia zbyt długo zalegające na drogach i ulicach
- działalność wandalii.

Zanieczyszczenie światłem:

- oświetlenie obiektów zbyt długo w nocy
- pulsujące tablice świetlne w nocy.

Gospodarka odpadami – postulaty na podstawie obserwowanych naruszeń:

- weryfikacja ilości użytkowników lokali z zadeklarowanymi w deklaracji odpadowej (szczególnie ogródki gastronomiczne)
- weryfikacja zagospodarowania odpadów innych niż komunalne, szczególnie resztek jedzenia i olejów przepracowanych, które mogą stanowić dodatkową pożywkę dla szczurów oraz opakowaniach po środkach chemicznych i sprzętu elektronicznego/elektrycznego
- umożliwienie zgodnego z prawem deponowania innych niż przeterminowane leki i strzykawki odpadów medycznych mieszkańców (paski z glukometru, opatrunki, etc.) oraz skuteczne poinformowanie mieszkańców o sposobach i miejscach deponowania takich odpadów, rozważenie zobowiązania wszystkich aptek do zbierania takich odpadów
- większa kontrola prawidłowej segregacji odpadów i karanie naruszeń, zamontowanie pojemników ulicznych z segregacją odpadów w miejscach, w których nie są wymagane kosze uliczne stylizowane oraz podczas jarmarków, imprez masowych i targów (zobowiązanie operatorów do segregacji odpadów)
- wywożenie odpadów przez cały weekend
- sprzątanie centrum w niedzielę i święta
- wprowadzenie mycia powierzchni utwardzonych w centrum (zmniejszenie zapylenia)
- wyeliminowanie przywożenia odpadów z innych części miasta do centrum
- rozwiązanie zagospodarowania odpadów po imprezach masowych, po imprezach na statkach oraz jarmarkach (bardzo ważne jest wywożenie na bieżąco i sprzątanie na bieżąco)
- rozważenie znakowania worków
- rozważenie nadzoru nad miejscami deponowania odpadów w sposób umożliwiający karanie nadużyć (kary nakładane przez Straż Miejską można przeznaczyć na ochronę środowiska i skuteczniejszą edukację w zakresie gospodarowania odpadami)
- ograniczenie wywożenia odpadów nad ranem w miejscach ogólnodostępnych
- zakaz wyrzucania szkła w porze nocnej
- unikanie deponowania i magazynowania odpadów na najbardziej reprezentacyjnych częściach osiedla (np. kontenerów na odpady z jarmarku na Placu Solnym, worków z odpadami na nawierzchni Rynku i Placu Solnego).

Należy zwrócić uwagę na edukację mieszkańców i podmiotów działających w obrębie naszego osiedla na temat obowiązków wynikających z obowiązującego prawa. Można odnieść wrażenie, że większość podmiotów nie wie, iż należy segregować odpady, wyrzucać je do właściwego pojemnika (a nie obok), zmniejszać ich objętość przed wyrzuceniem, prowadzić ewidencję opakowań, emisji i odpadów, składać sprawozdania do Urzędu Marszałkowskiego, KOBIZE, regulować opłatę produktową, spełniać obowiązki rejestracyjne. W dniu 5 grudnia sprawdzono w bazie BDO, ile podmiotów jest zarejestrowanych na terenie Starego Miasta we Wrocławiu. W rejestrze (wyszukiwanie po miejscu siedziby i działalności) znajduje się 1 podmiot z siedzibą oraz prowadzący działalność na terenie naszego osiedla (przychodnia lekarska przy ulicy Świętego Mikołaja) oraz niektóre firmy posiadające pozwolenia emisyjne lub objęte obowiązkiem opłaty produktowej (tylko w wyszukiwaniu po nazwie firmy). W rejestrze powinny się znajdować sklepy, przychodnie, szkoły i uczelnie, biurowce, firmy budowlane, apteki, lokale gastronomiczne, zarządcy nieruchomości, zakłady farmaceutyczne, przedsiębiorstwa budowlane, inne zakłady i warsztaty oraz gmina Wrocław/Urząd Miasta, bo przecież większość z nich wprowadza opakowania na rynek oraz/lub jest wytwórcą odpadów innych niż komunalne. Oczywiście, wiadomo że są opóźnienia w rejestracji do BDO ze względu na ogromną liczbę wniosków i dlatego nie wszystkie zgłoszone podmioty są widoczne.

Propozycje zaradcze:

- ustanowienie służby miejskiej mającej uprawnienie do akredytowanych pomiarów hałasu do bieżącego kontrolowania poziomu hałasu (bez uprzedzenia), w tym imprez ulicznych i masowych
- porozumienie ze strażą miejską i policją w sprawie karania oraz interwencji względem osób hałasujących na dworze, szczególnie w nocy, bez oczekiwania na zgłoszenie mieszkańców, wielu mieszkańców boi się zgłaszania takich incydentów służbom, inni są zniechęceni ze względu na długi czas oczekiwania na interwencję lub sposób przyjmowania zgłoszenia, w tym sugerujący, że nie warto go przyjmować jeżeli mieszkaniac nie zgodzi się być świadkiem, dodatkowo wielu mieszkańców skarży się, że ich telefony w porze nocnej nie są odbierane i nie mogą niczego zgłosić, w związku z tym uprawnione jest stwierdzenie, że ilość zgłoszeń stanowi jedynie niewielką część naruszeń
- prowadzenie okresowych kontroli prędkości na ulicach naszego osiedla
- porozumienie ze strażą miejską i policją w sprawie karania oraz interwencji względem muzyków grających po 22 bez oczekiwania na wezwanie/skargę mieszkańców (jest to naruszenie uchwały o parku kulturowym)
- wprowadzenie „licencji” dla osób nagłaśniających i rozważenie obowiązku dołączania do każdego projektu imprezy nagłaśnianej planu nagłośnienia z komputerową symulacją rozprzestrzeniania się dźwięku, szczególnie w odniesieniu do tych, którzy mają pracować w centrum, warto rozważyć weryfikację ich umiejętności zawodowych, bardzo często nie uwzględniają oni bowiem przy nagłaśnianiu odbić dźwięku od elewacji budynków, nie przeszkadzają im dudnienia i przesterowania, dźwięk kierują również na wyższe kondygnacje budynków mieszkalnych a nie wyłącznie w kierunku publiczności na poziomie terenu, nie kontrolują natężenia dźwięku o niskich częstotliwościach i drgań przenoszących się na okoliczne budynki, ignorują przepisy o dopuszczalnych poziomach dźwięku w środowisku, może należy rozważyć wprowadzenie obowiązku stosowania osłon akustycznych scen zamiast plandek i stosowania wyłącznie kierunkowych głośników, może warto pomyśleć o szkoleniach dla akustyków i egzaminach dopuszczających do nagłaśniania w terenach zabudowanych zamieszkanymi, do tego przydałyby się dyżury interwencyjne pomiarowe w trakcie prób i koncertów/imprez,

w przypadku większych konstrukcji/impres należy wkalkulować cenę akredytowanych pomiarów hałasu w koszt przedsięwzięcia

- cofanie licencji na alkohol lokalom hałasującym w porze nocnej oraz tym, które nie są w stanie zapanować nad zachowaniem swoich gości i w bezpośrednim otoczeniu
- zakaz stania na dworze przed lokalami w budynkach mieszkalnych w porze nocnej
- rozważenie zakazu palenia papierosów w bezpośrednim sąsiedztwie drzwi i okien, w wielu miastach świata obowiązuje podobny zakaz, zwykle 6-9 m od linii okien/drzwi, są miasta, takie jak Hong Kong, w którym od wielu lat obowiązuje bezwzględny zakaz palenia poza miejscami wyznaczonymi
- zakaz stosowania agregatów prądotwórczych mobilnych na terenie naszego osiedla poza przypadkami, w których mają one prawidłowe odprowadzenie spalin powyżej poziomu kalenic najbliższej zabudowy otwartym, pionowym emitorem, a agregat jest wyciszony akustycznie, szczególnie uciążliwe bywają agregaty stosowane przy małej gastronomii oraz na placach budów, co jest niepokojące, ponieważ na całym naszym osiedlu jest dostępna energia elektryczna, do tego powinno się dodać zakaz stosowania (ograniczenie) sprzętu spalinowego poza zasilanym LPG ze spalaniem katalitycznym (sprzęt budowlany, drogowy, sprężarki, wózki widłowe)
- nakaz stosowania wyłącznie urządzeń klimatyzacyjnych i chłodniczych wewnątrz pomieszczeń lub ewentualnie, jeżeli to możliwe na dachu, pod warunkiem zabezpieczenia estetycznymi osłonami akustycznymi, wprowadzenie obowiązkowych pomiarów sprawdzających poziom dźwięku, na rynku są dostępne urządzenia klimatyzacyjne wymagające jedynie dwóch kratki wentylacyjnych na elewacji i z całym osprzętem wewnątrz pomieszczeń
- zakaz korzystania z ogródków gastronomicznych w porze nocnej, jeżeli nie są oszklone i dobrze zabezpieczone przed hałasem (w przypadku gazowych ogrzewaczy w takim ogródku powinien być obowiązkowo czujnik CO)
- rozważenie zakazu/ograniczenia stosowania parasoli w terenie zamieszkałym i zastępowanie ich estetycznymi, szklonymi markizami
- szkolenia dla przedsiębiorców w zakresie obowiązujących przepisów
- modyfikacja treści uchwał antyalkoholowych uwzględniająca nasze uwagi
- udostępnienie informacji o ilości wolnych miejsc parkingowych na tablicach świetlnych i zwiększenie ilości tych tablic, rozważenie udostępnienia aplikacji dla kierowców informującej o dostępności i lokalizacji najbliższych parkingów, i może z możliwością zarezerwowania miejsca w trakcie dojazdu
- zazielenianie wybranych elewacji i miejsc roślinami pochłaniającymi zanieczyszczenia
- zwiększenie ilości i czasu otwarcia publicznych toalet, wprowadzenie bezpłatnych całodobowych, monitorowanych toalet z przewijakami i prysznicami w Rynku, i w bliskim sąsiedztwie, dostępnych na poziomie terenu (bez schodów), najpilniejsze jest powstanie takiej toalety w Rynku, może w pomieszczeniach po Straży Miejskiej, które nie przylegają bezpośrednio do budynków mieszkalnych i mają wejście z poziomu terenu, toaleta powinna służyć mieszkańcom, turystom oraz osobom bezdomnym, takie, dobrze oznakowane miejsce jest również nieodzowne w trakcie imprez masowych oraz jarmarku, toalety powinny być na tyle oddalone od zabudowy mieszkaniowej, żeby nie stanowiły uciążliwości, szczególnie w porze nocy, ze względu na osoby starsze, niepełnosprawne i matki z dziećmi konieczne jest zwiększenie ilości toalet na poziomie terenu lub z windą
- lepsze oznakowanie dojścia do najbliższych toalet z kierunkiem, odległością, czasem otwarcia i symbolem schodów, jeżeli toaleta nie jest na poziomie terenu
- zwiększenie ilości miejsc informacyjnych dla mieszkańców (tablic)

- wprowadzenie zakazu stosowania kominów/emitorów poziomych i zadaszonych, pilnowanie przepisu prawa budowlanego nakazującego sytuowanie wylotu emitora 0,5 m nad wysokością kalenicy, określenie okresu dostosowawczego na zmianę parametrów wszystkich emitorów na terenie osiedla, wymaganie powinno również dotyczyć budowli czasowych (np. kiermasze, jarmarki i zaplecza budowy), w obiektach gastronomicznych (w tym małej gastronomii) wprowadzenie obowiązku stosowania filtrów pochłaniających, sprawdzanie, czy podmioty prowadzą ewidencję emisji
- egzekwowanie mycia kół pojazdów wyjeżdżających z placów budowy
- rozważenie mycia nawierzchni dróg i ulic w centrum, co pozwoli na skuteczniejsze ich doczyszczanie oraz na zmniejszenie zapylenia
- rozważenie zastępowania torowisk pokrytych tłuczniem na torowiska umożliwiające tworzenie tzw. Bus pasu, z uwzględnieniem nawierzchni przepuszczalnych lub pozwalających na retencjonowanie wód deszczowych i roztopowych, nasadzenie zieleni izolacyjnej wzdłuż torowisk/bus pasów w miarę możliwości technicznych, nie tylko żywoptótów ale np. obsadzenie ogrodzeń bluszczem pospolitym zimozielonym
- jak najszybsze uciepłownienie kamienic w ścisłym centrum miasta (Plac Solny, Kielbaśnicza, Ruska, Rzeźnicza, Szewska, Plac Uniwersytecki i Uniwersytecka, etc.), dopuszczanie wyłącznie gazowych kotłowni lokalnych z pionowymi, otwartymi kominami – zapisy związane z tym zagadnieniem można dodać do uchwały o parku kulturowym, środki na te działania powinny być jak najszybciej zabezpieczone w budżecie miasta, Stare Miasto powinno być uciepłownione w pierwszej kolejności ze względu na słabe przewietrzanie i znaczenie turystyczne oraz dla ludzi tam pracujących i mieszkających, powinny również zostać zabezpieczone środki na pomoc socjalną dla niezamożnych mieszkańców, którym znacząco wzrosną koszty ogrzewania
- przeszkolenie mieszkańców palących paliwami stałymi z zasad doboru paliwa dobrej jakości oraz z techniki palenia minimalizującej emisję zanieczyszczeń, identyfikacja mieszkańców, których nie stać na dobrej jakości paliwo i udzielenie im pomocy socjalnej
- interpretacja MPZP umożliwiająca montowanie dachówek solarnych, również na obiektach zabytkowych, w niektórych przypadkach rozważenie zgody na zastępowanie dachówki karpiówki, dachówką solarną łupkową lub typu „mnich mniszka”
- interpretacja MPZP umożliwiająca przy remoncie dachów budowanie lukarn z balkonami zazielenionymi
- wprowadzenie wymogu stosowania do elewacji wyłącznie farb i tynków izolacyjnych termicznie oraz akustycznie
- zwiększenie ilości zieleni pochłaniającej zanieczyszczenia, w przypadku nasadzeń analiza pod kątem bioróżnorodności, uzgadnianie planowanych wycinek i nasadzeń z Radą Osiedla, można rozważyć przygotowanie strategii zwiększenia bioróżnorodności na naszym osiedlu
- określenie w jakich godzinach nocy nie wolno oświetlać budynków i włączać reklam świetlnych – chodzi nie tylko o spokojny sen mieszkańców, ale również o redukcję zanieczyszczenia światłem ze względu na środowisko przyrodnicze (np. po 1:00 w nocy) – zapisy związane z tym zagadnieniem można dodać do uchwały o parku kulturowym
- niewydawanie zgody na zwirową nawierzchnię ścieżek w centrum, nawierzchnia taka powoduje pylenie, co zwiększa zanieczyszczenie powietrza, jest również niewygodna, szczególnie w takich miejscach jak dojście do Opery czy NFM, warto rozważyć stosowanie innej nawierzchni przepuszczalnej ale niepylącej
- wprowadzenie jako obowiązkowy wymóg w wydawanych decyzjach środowiskowych następujących uwarunkowań: możliwość prowadzenia prac w porze nocy tylko pod warunkiem zachowania dopuszczalnych poziomów hałasu przy zabudowie mieszkaniowej

(dokumentowane akredytowanymi pomiarami hałasu i cofane w przypadku uzasadnionych skarg mieszkańców), można zezwolić warunkowo na prace w porze nocnej np. przy remoncie torowiska lub nawierzchni, pod warunkiem stosowania przenośnych, niepalnych ekranów akustycznych zapewniających zachowanie dopuszczalnych norm hałasu, ograniczenie zwiększania powierzchni utwardzonych odprowadzających wody opadowe bez retencji do kanalizacji, w miarę możliwości stosowania zielonych dachów i tarasów, stosowania farb i tynków elewacyjnych zapewniających izolacyjność akustyczną i termiczną, zapewnienie odpowiedniego dojazdu, miejsc parkingowych, miejsc deponowania odpadów i miejsc dla palaczy, ograniczenie pylenia i hałasu w trakcie budowy, np. przez prowadzenie prac drogowych w przenośnych osłonach i przekrywanie nawierzchni pyłących na czas, kiedy nie są one przykryte a nie są przy nich prowadzone prace, ograniczenie obróbki kamiennej do niezbędnego minimum i z ograniczeniem pylenia, ograniczenie/zakaz używania sprzętu spalinowego poza opalaniem LPG

- uregulowanie zasad poruszania się hulajnogami oraz skuterami i ich parkowania
- modyfikacja polityki zagospodarowania centrum miasta (wyłącznie w kontakcie i w uzgodnieniu z mieszkańcami) – niepokojące jest zjawisko zmniejszania się liczby mieszkańców, w tym rodzin z dziećmi, pomimo centrotwórczej roli naszego osiedla i atrakcyjności dla turystów, należy zwrócić uwagę na fakt, iż doświadczenia innych miast świata wskazują, iż eliminowanie mieszkańców i nadmierny akcent na „improwizowane życie nocne”, powoduje znaczną degradację okolicy i wzrost przestępczości, co negatywnie wpływa na atrakcyjność miasta i jego postrzeganie. Jednym z warunków sine qua non jest zapewnienie komfortu akustycznego i spokoju w porze nocy, przestrzeni spacerowej, zieleni, placów zabaw dla dzieci i zwierząt domowych, możliwości poruszania się bez barier architektonicznych oraz szeroko pojętego bezpieczeństwa. Warto rozważyć interpretację MPZP ułatwiającą montowanie wind zewnętrznych od strony podwórek, nawet przy budynkach wpisanych do rejestru zabytków w celu podniesienia jakości przestrzeni mieszkaniowej. Przydałaby się uchwała regulująca wymogi techniczne i sanitarne względem lokali, w których prowadzony jest najem krótkoterminowy. Dobrze byłoby zachęcić wspólnoty mieszkaniowe i spółdzielnie do uchwalania regulaminów domowych, w których zabezpieczaliby swoje interesy w stosunku do gości hotelowych. Może gmina powinna opracować regulamin wzorcowy i udostępnić go mieszkańcom. Powinna być bezwzględna kontrola miasta nad najmem krótkoterminowym. Szczególnie istotne jest dopilnowanie przez nadzór budowlany zmiany sposobu użytkowania, dopilnowanie obowiązku remontów z pozwoleniem na budowę w obiektach wpisanych do rejestru zabytków, eliminowanie sytuacji, w których lokale mieszkalne wykorzystywane są na agencje towarzyskie lub „escape roomy” z nielegalnymi reklamami świetlnymi. Lokale muszą spełniać wymogi sanitarne i budowlane, a zakłócanie porządku przez gości powinno być karane zakazem działalności. Operatorzy powinni być zobligowani do kontroli ilości osób korzystających z lokalu w trakcie najmu.
- lokale gastronomiczne, kluby i puby powinny mieć bezwzględny obowiązek posiadania wystarczającej ilości bezpłatnych toalet dla gości.
- w trakcie jarmarku powinny być zabezpieczone odpowiednie ilości toalet i miejsc deponowania oraz magazynowania odpadów, w takim przypadku segregacja odpadów powinna być obowiązkowa.
- zlokalizowanie punktów stałego monitoringu powietrza na terenie naszego osiedla, w pierwszej kolejności w samym centrum – w Rynku lub na Placu Solnym.
- wprowadzenie programu profilaktyki oddechowej dla mieszkańców Wrocławia (ze szczególnym uwzględnieniem Starego Miasta, dzieci, seniorów i osób chorych), uwzględniającego badania przesiewowe (spirometrię, RTG płuc, konsultację lekarską),

rehabilitację ruchową i oddechową (naukę śpiewu), moduł edukacyjny, może jeszcze dodatkowo dla osób palących pomoc w wyjściu z nałogu. Program możnaby połączyć z dedykowanym projektem interdyscyplinarnych badań naukowych.

- należy rozważyć wprowadzenie zasady, iż Prezydent Miasta nie tylko urzęduje, ale i mieszka w Ratuszu – pozwoliłoby to na bieżący nadzór nad centrum miasta oraz zwiększyło prestiż zamieszkania w samych centrum.

Ramy prawne:

- POŚ – zakaz sprzętu nagłośnieniowego na zewnątrz, powtórzony w parku kulturowym i MPZP
- Obowiązek dotrzymania norm hałasu w porze dnia i nocy dla terenu zamieszkania w strefie śródmiejskiej miasta powyżej 100 tys. mieszkańców (najłagodniejszy normatyw)
- Obowiązek dotrzymania norm hałasu na stanowisku pracy w lokalach użytkowych (prawo pracy i Inspekcja Pracy)
- Sprawy głośników zewnętrznych reguluje ustawa Prawo Ochrony Środowiska artykuł: Art. 156.:
 „1. Zabrania się używania instalacji lub urządzeń nagłaśniających na publicznie dostępnych terenach miast, terenach zabudowanych oraz na terenach przeznaczonych na cele rekreacyjno-wypoczynkowe.
 2. Przepisu ust. 1 nie stosuje się do okazjonalnych uroczystości oraz uroczystości i imprez związanych z kultem religijnym, imprez sportowych, handlowych, rozrywkowych i innych legalnych zgromadzeń, a także podawania do publicznej wiadomości informacji i komunikatów służących bezpieczeństwu publicznemu.”
 Sankcje są określone w "Art. 343.1. Kto narusza zakaz używania instalacji lub urządzeń nagłaśniających określony w art. 156 ust. 1, podlega karze grzywny." I jest to odpowiedzialność karna.

Urzędy odpowiedzialne i współpracujące:

- Wydział Środowiska i Rolnictwa UM (zarządzanie skargami mieszkańców, wydawanie pozwoleń emisyjnych i decyzji środowiskowych)
- Wydział Architektury (wydawanie pozwoleń na budowę)
- Miejski i Wojewódzki Konserwator Zabytków (opiniowanie dokumentacji i nadzór nad zabytkami i strefami ochrony konserwatorskiej, określenie wytycznych konserwatorskich)
- Plastyk Miejski (dbanie o estetykę w parku kulturowym, m.in. o ogródki i markizy, poza kryteriami estetycznymi warunki techniczne określane przez Plastyka, powinny również obejmować największą efektywność dźwiękoizolacyjną)
- Nadzór Budowlany (sprawdzania realizacji budów i remontów, wyłapywanie samowoli budowlanych, w tym w lokalach przeznaczonych na najem krótkoterminowy oraz w systemach wentylacyjnych, klimatyzacyjnych oraz chłodniczych)
- Straż Miejska (interwencje związane z hałasem, zanieczyszczeniem powietrza, porządkiem i przestrzeganie uchwały o parku kulturowym)
- WIOŚ (skargi i nadzór nad przestrzeganiem prawa ochrony środowiska)
- Urząd Marszałkowski – Wydział Środowiska (pozwolenia emisyjne, rejestry, ewidencje i sprawozdania)
- RDOŚ (decyzje środowiskowe)
- Wody Polskie (zabezpieczenie antypowodziowe, pozwolenia i zgody wodno prawne)
- Policja (interwencje w przypadku naruszeń, pomiary prędkości na drogach)
- Ekosystem (gospodarka odpadami).

Ilustracja fotograficzna:

Przykładowa zazieleniona elewacja (Londyn)



Tablice z niepełną informacją o wolnych miejscach parkingowych (Grodzka)



Głośnik w oknie lokalu użytkowego (Tamka)



Głośnik w wejściu do siedziby lokalu użytkowego (montowany tylko okazjonalnie, zazwyczaj nocą w weekendy, Kiełbaśnicza)



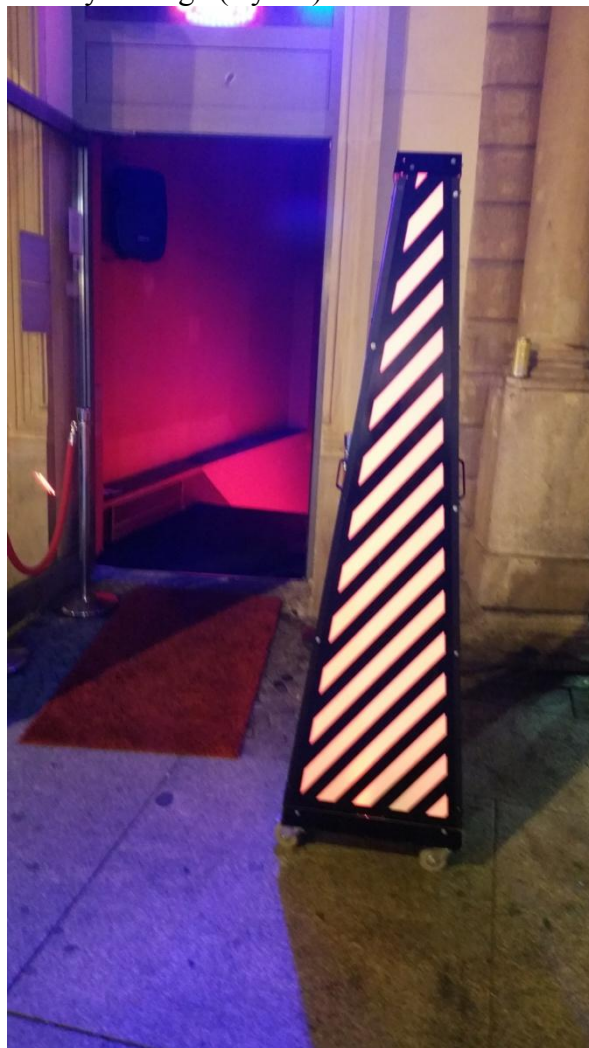
Głośnik w oknie lokalu użytkowego (Szajnochy)



Głośnik w futrynie lokalu użytkowego (Malarska)



Głośnik w korytarzu lokalu użytkowego (Rynek)



Agregat prądotwórczy w terenie zabudowanym (Plac Nowy Targ)



Zadaszany emitor w punkcie gastronomicznym (Wyspa Słodowa)



Niesprzątnięte odpady w niedzielne popołudnie (wyspa Daliowa)



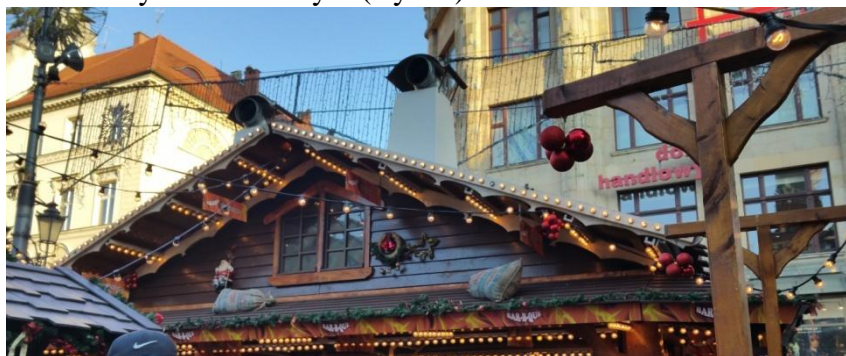
Nagłośnione występy w ogródku lokalu gastronomicznego (Wyspa Słodowa)



Emitor zadaszony i zakończony przy elewacji na poziomie drugiej kondygnacji zamiast wyprowadzania na dach (Przejście Garncarskie)



Emitory zadaszone i z wylotem bocznym (Rynek)



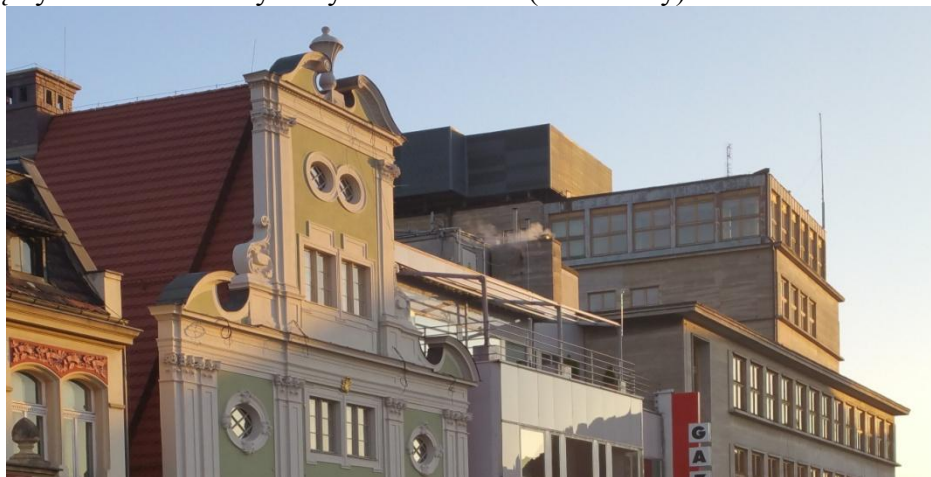
Emitory zadaszone (Rynek)



Kłęby dymu nad budowlą tymczasową (Plac Solny)



Płożący się dym nad zadaszonym wylotem komina (Plac Solny)



Kłęby mgły olejowej nad smażonymi frytkami (Plac Solny)



Magazynowanie i deponowanie odpadów z Jarmarku (Plac Solny)



Głośniki na latarni w strefie gastronomii, zlokalizowane nad daszkiem wiaty gastronomicznej, z dala od potencjalnych odbiorców (Plac Solny)



Nocne hałaśliwe prace przy torowisku przy ulicy Kazimierza



Pekin. W trakcie prac wzdłuż jezdni, w miejscu zdjętej nawierzchni jest położona gruba wykładzina, która nie tylko ogranicza pylenie, ale i ułatwia poruszanie się. W głębi widać niewielkie ogrodzenie. Jest to aktualny obszar roboczy. Dzięki ogrodzeniu pylenie również jest mniejsze a i przy okazji zmniejsza się hałas



Anna Dorota Władyczka
Wrocław, 5 grudnia 2018 roku

Źródła opracowania:

Aktualizacja programu ochrony środowiska przed hałasem dla miasta Wrocławia (UCHWAŁA NR LIX/1379/18 RADY MIEJSKIEJ WROCŁAWIA z dnia 5 lipca 2018 r. w sprawie „Programu ochrony środowiska przed hałasem dla miasta Wrocławia”)

Dokumentacja fotograficzna własna i mieszkańców osiedla

Obserwacje własne

Spotkania i rozmowy z mieszkańcami

Mapa akustyczna Wrocławia z 2017 r.

Studium uwarunkowań i kierunków zagospodarowania przestrzennego Wrocławia 2010, przyjęte uchwałą nr LIV/3249/06 Rady Miejskiej Wrocławia z dnia 6 lipca 2010 r. z późn. zm.

www.wroclaw.pl

www.sejm.gov.pl

mgr **Anna Dorota Władyczka**, muzykolog i konsultant ochrony środowiska

ur. 21 marca 1964 roku we Wrocławiu

mgr muzykologii – absolwentka Instytutu Muzykologii Uniwersytetu Warszawskiego

studia podyplomowe: ochrona atmosfery – Politechnika Warszawska, akustyka – Akademia Górniczo-Hutnicza w Krakowie

Praca:

1990-1992 – Polskie Towarzystwo Muzyki Współczesnej – nadzorowanie realizacji festiwalu Światowe Dni Muzyki MTMW Warszawa 1992

Od 1992 – działalność gospodarcza Ars Vitae Anna Dorota Władyczka, główny obszar działalności – ochrona środowiska, działa na terenie całego kraju, na terenie Wrocławia autorka lub współautorka opracowań m.in. dla Mostu Tysiąclecia, Estakady Gądów, Obwodnicy Śródmiejskiej i Autostradowej, ulic Legnickiej, Osobowickiej, Dubois, Kromera, Żmigrodzkiej, Strzegomskiej, Mostów Wrocławskich, Akademii Muzycznej, Akademii Sztuk Pięknych, Rewitalizacji Dworca Głównego, Pasażu Grunwaldzkiego, wielu zakładów przemysłowych i obiektów mieszkaniowych

2000-2002 – Ośrodek Kultury i Sztuki we Wrocławiu – dyrektor naczelny

2008 – rzecznik prasowy festiwalu Musica Polonica Nova

2008–2014 – ISCM World Music Days Wrocław 2014 – inicjator i Sekretarz Artystyczny festiwalu

2015 – sekretarz konkursu kompozytorskiego organizowanego przez Akademię Muzyczną we Wrocławiu z okazji Europejskiej Stolicy Kultury

Działalność społeczna – głównie stowarzyszenia muzyki współczesnej – Polskie Towarzystwo Muzyki Współczesnej (od 1989 Sekretarz Zarządu), Towarzystwo Muzyczne im. Karola Szymanowskiego (od 1989 do 1999 członek zarządu, w tym od 1997 wiceprezes), Międzynarodowe Towarzystwo Muzyki Współczesnej (ISCM) – członek zarządu 2002-2004 i 2014–2018. Od 2018 – Radna Osiedla Wrocław Stare Miasto. Praca w zespole redakcyjnym New World Music Magazine wydawanym przez MTMW. Wielokrotnie pracowała jako juror polskich i międzynarodowych konkursów muzycznych (kompozytorskich i wykonawczych). Należy do Polskiego Zrzeszenia Inżynierów i Techników Sanitarnych (NOT).

Przez kilka lat prowadziła zajęcia na studiach podyplomowych z zarządzania oświatą i kulturą na Akademii Muzycznej we Wrocławiu, prowadząc zajęcia z zarządzania instytucjami kultury oraz z programowania i organizacji wydarzeń kulturalnych. Od lata 80tych uczestniczy w wielu projektach kulturalnych, głównie muzycznych, jako kierownik artystyczny, organizator, członek jury lub komitetu artystycznego (Gdańskie Spotkania Młodych Kompozytorów, Takemitsu Days, Kagel Days, Audio Art we Wrocławiu i w Warszawie, cykl koncertów Kalejdoskop Wirtuozów, etc.). Specjalizuje się w muzyce współczesnej, w tym awangardowej. Aktualnie realizuje autorski cykl Album Muzyki Współczesnej dla Młodych Wykonawców, wielokrotnie była członkiem Jury Konkursu Młodych Wykonawców Muzyki XX i XXI wieku oraz Jury Krajowego na doroczne festiwale MTMW.

Znajomość języków obcych: Angielski – biegła, Rosyjski – średnia, Niemiecki, Francuski i Łacina – podstawowa